



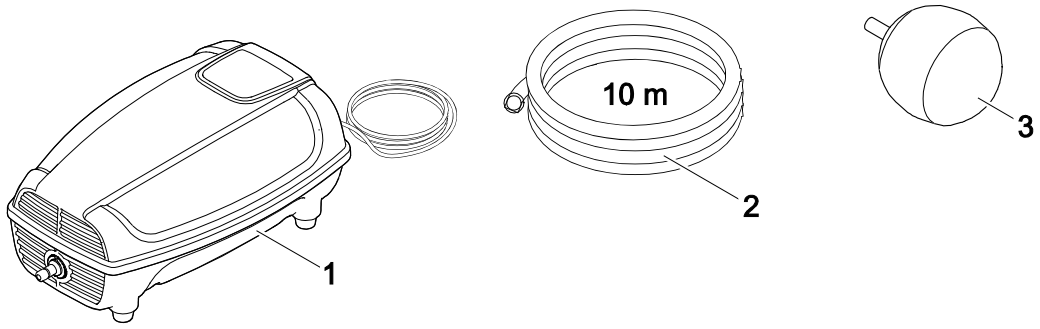
AquaOxy 250

LIETOŠANAS INSTRUKCIJA



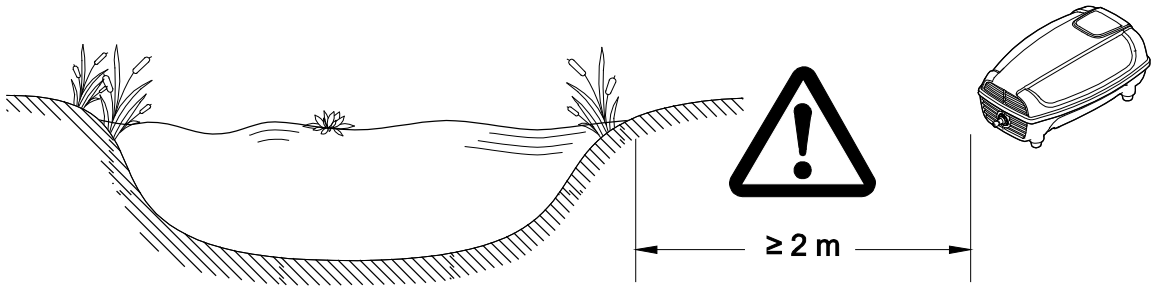


A



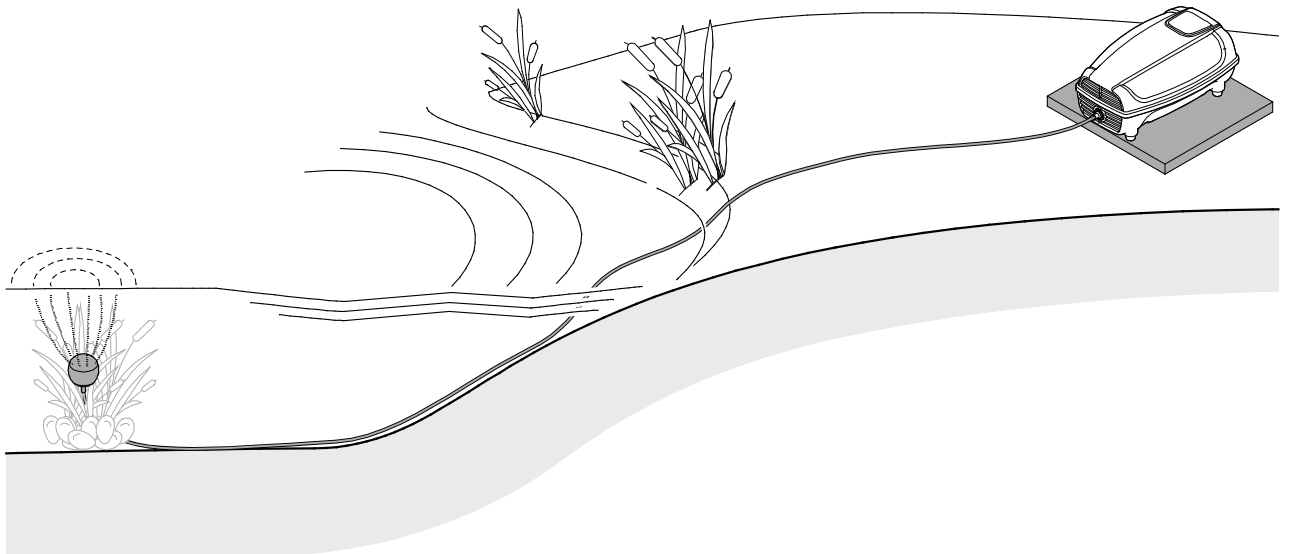
AOY0011

B

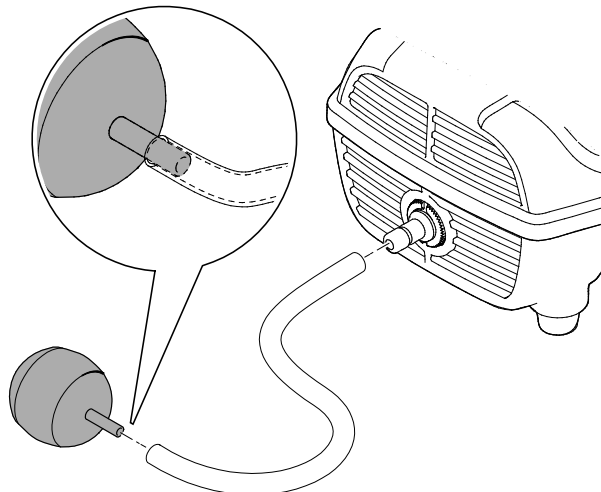


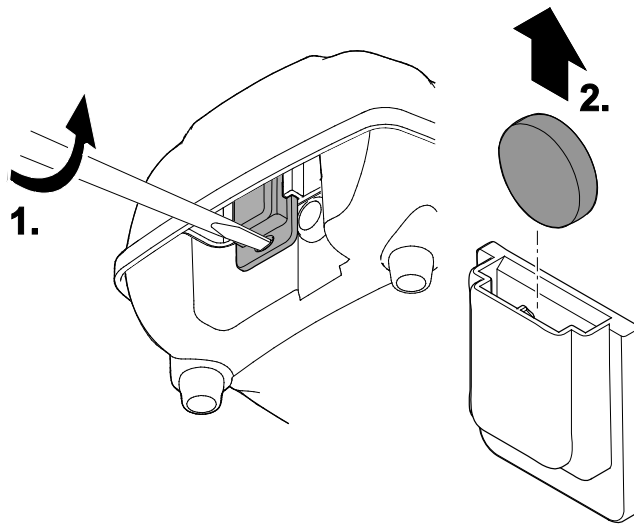
AOY0012

C

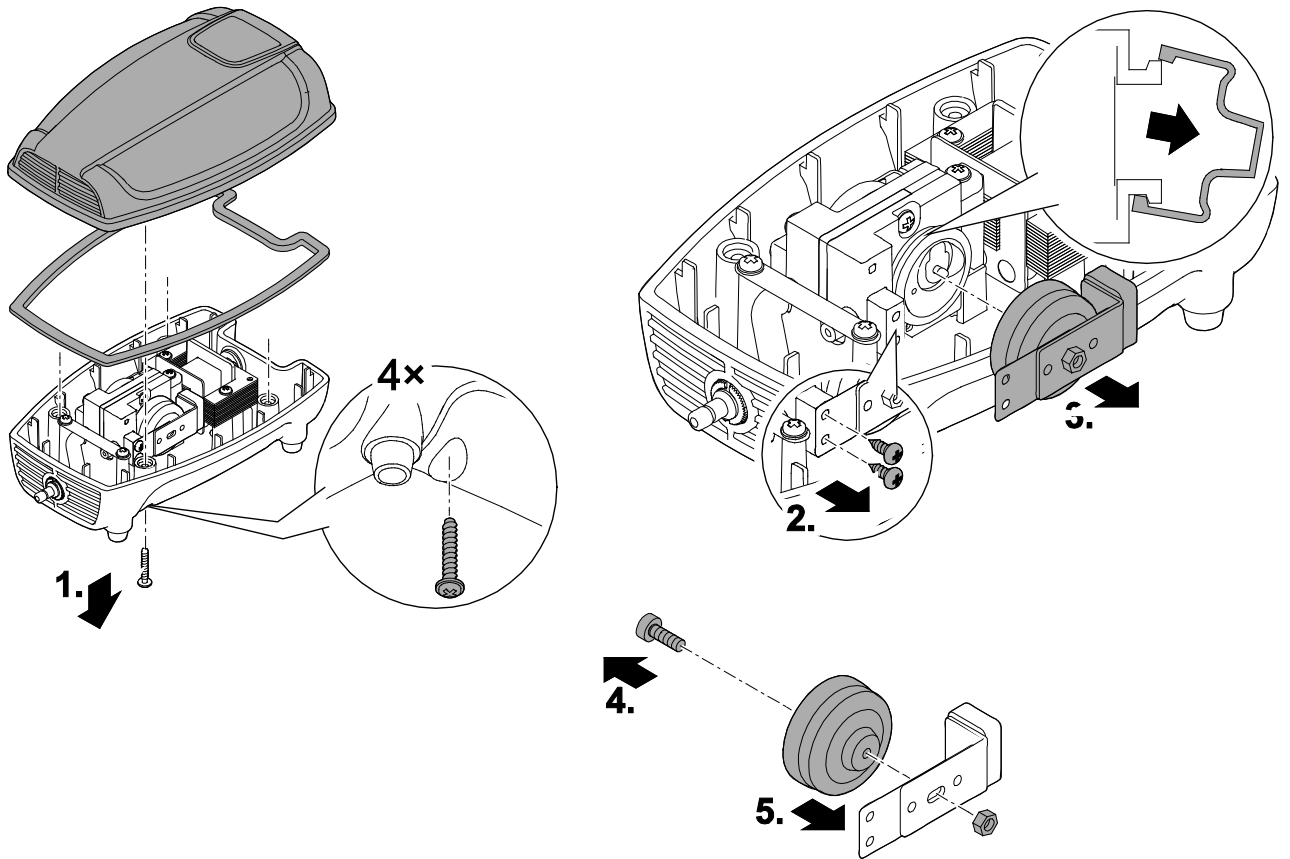


D



E

AOY0016

F

AOY0015



UZMANĪBU!

- Šo iekārtu drīkst izmantot vismaz 8 gadus veci bērni, personas ar fiziskiem, maņu vai garīgiem traucējumiem vai personas ar pieredzes un zināšanu trūkumu, ja tās tiek pieskatītas, vai ir bijušas instruētas par ierīces izmantošanu drošā veidā un ja šīs personas izprot ar ierīces izmantošanu saistītos riskus un bīstamību.
- Neļaujiet bērniem spēlēties ar iekārtu!
- Ļaujiet bērniem veikt iekārtas tīrīšanu vai izmantošanu tikai stingrā uzraudzībā
- Iespējamās sekas - nāve vai smaga elektrotrauma. Pirms iekāpšanas ūdenī, obligāti atvienojiet no strāvas padeves ūdenī iegremdētās iekārtas!
- Pārlicinieties, ka iekārta elektrības padeves līnija aprīkota ar noplūdes automātu ar jutību 30mA.
- Aizliegts ekspluatēt iekārtu, ja bojāti elektrokabeļi vai iekārtas korpuss!
- Elektropadeves kabelis nav remontējams. Ja tas tiek sabojāts, jāveic iekārtas vai iekārtas detaļas utilizācija.
- Aizliegts iegremdēt iekārtu ūdeni vai arī citos šķidrumsos.

DROŠĪBAS INFORMĀCIJA

Pareiza elektroinstalācija

- Elektromontāžai jāatbilst valsts tehniskajiem normatīviem. To drīkst veikt tikai kvalificēts elektriķis.
- Personu var uzskatīt par kvalificētu elektriķi, ja gūta tāda profesionālā izglītība un pieredze, kas dod zināšanas izpildīt veicamās darbības. Kvalificēta elektriķa pienākumos ietilpst iespējamo draudu apzināšanās, kā arī valsts būvnormatīvu, standartu un spēkā esošo direktīvu ievērošana.
- Gadījumā, ja radušies jautājumi vai problēmas, griežieties pie kvalificēta elektriķa.
- Iekārtu atļauts pieslēgt elektropadevei, ja iekārtas tehniskie parametri sakrīt ar elektropadeves parametriem. Iekārtas tehniskie dati norādīti uz iekārtas informatīvās plāksnītes, uz iepakojuma vai instrukcijā.
- Izmantojiet tikai tādus elektrības pagarinātājus, ko atļauts ekspluatēt ārpus telpām (ūdens šļakstu izturīgi).
- Minimālajam attālumam starp iekārtu un ūdenstilpni jābūt 2m.
- Pasargājiet kontaktligzdas no mitruma.
- Iekārtu atļauts pieslēgt tikai pie rozetes.

Droša ekspluatācija

- Nenesiet un nevelciet ierīci aiz elektrokabeļa.
- Ieguldiet kabeļus / kabeļu kanālus zemē, lai pasargātu tos no ārējiem bojājumiem un novērstu pakļupšanas risku.
- Atveriet iekārtas korpusu vai tam piederošās daļas tikai tādā gadījumā, ja radusies nepieciešamība, izmantojot lietošanas instrukciju.
- Iekārtu drīkst izmantot tikai tā, kā ir norādīts lietošanas instrukcijā.
- Neveiciet iekārtas tehnisko pārveidošanu.
- Izmantojiet tikai oriģinālo aprīkojumu un rezerves daļas.
- Pasargājiet kontaktligzdas un kontaktdakšas no mitruma.

INFORMĀCIJA PAR ŠO LIETOŠANAS INSTRUKCIJU

Lai arī lūgti OASE Living Water. Jūs esat izdarījuši lielisku izvēli, izvēloties **AquaOxy 250**.

Lūdzu, izlasiet instrukciju un iepazīstieties ar iekārtu pirms ekspluatācijas uzsākšanas. Pārliecinieties, ka visas darbības ar iekārtu tiek veiktas atbilstoši šai instrukcijai. Izlasiet un ievērojiet uzrādīto drošības informāciju, lai veiktu pareizu un drošu iekārtas ekspluatāciju. Glabājiet lietošanas instrukciju drošā vietā! Nododot ierīci lietošanā trešajai personai, pievienojiet arī lietošanas instrukciju.

Instrukcijā izmantotie brīdinājuma simboli

Brīdinājuma informācija ir kategorizēta ar signālvārdiem, kas norāda bīstamības pakāpi.



NORĀDĪJUMS

Šis simbols norāda uz situācijas bīstamību, kas var radīt materiālos vai apkārtējās vides zaudējumus.

Instrukcijā izmantotie atsauces simboli

- A** Atsauce uz attēlu, piemēram, attēls A.
- Atsauce uz citu sadaļu.

IEKĀRTAS APRAKSTS

AquaOxy 250 ir aerācijas kompresors akvāriju un nelielu dīķu ūdens bagātināšanai ar skābekli. Iekārta ir aprīkota ar gaisa padeves akmeņiem, kas nodrošina optimālu skābekļa padevi augiem un dīķa iemītniekiem.

Komplektā iekļauts

A	AquaOxy 250
1	AquaOxy 250 ar 3m garu strāvas kabeli
2	10m gara gaisa padeves caurule
3	Gaisa padeves akmens

Pielietojums

AquaOxy 250 (turpmāk tekstā saukta "iekārta") drīkst izmantot tikai zemāk norādītos gadījumos:

- Dārza dīķu ūdens bagātināšanai ar skābekli.
- Dārza dīķiem un ūdens strūklaku sistēmām.
- Pielietojums ir atbilstošs iekārtas tehnisko datu prasībām.
- Ziemas periodā ierīci var izmantot, lai dīķa noteiktā laukumā uzturētu āliņģi. Priekšnosacījums šādai izmantošanai ir, ka apkārtējās vides temperatūra nedrīkst būt zemāka par pieļaujamo.

UZSTĀDĪŠANA UN SAVIENOŠANA

Iekārtas uzstādīšana



NORADĪJUMS

Iekārtai ir jābūt uzstādītai ārpus ūdens. Iegremdējot iekārtu ūdenī, tā tiks sabojāta.

B, C

Novietojiet iekārtu sausā vietā, ievērojot sekojošus nosacījumus:

- Minimālajam attālumam starp iekārtu un ūdenstilpi jābūt 2m.
- Novietojiet iekārtu tā, lai neradītu draudus apkārtējiem.
- Uzstādiet iekārtu stabilā, horizontālā pozīcijā un pasargājiet to no applūšanas.

Iekārtas pieslēgšana

Veiciet sekojošas darbības:

D

- Novietojiet cauruli tā, lai caurule būtu pasargāta no iespējamiem bojājumiem.
 - Saīsiniet gaisa padeves cauruli, cik vien iespējams.
- Pievienojiet gaisa akmeni caurulei un ievietojiet dīķi.
- Brīvo gaisa caurules galu pievienojiet pie iekārtas gaisa izplūdes.

EKSPLUATĀCIJAS UZSĀKŠANA

Ieslēgšana: Ievietot kontaktdakšu strāvas kontaktligzdā. Iekārta ieslēgsies nekavējoties.

Izslēgšana: Atvienojiet kontaktdakšu no strāvas kontaktligzdas.

TEHNISKĀ APKOPE UN TĪRĪŠANA

Gaisa filtra tīrīšana

Veiciet sekojošas darbības:

E

1. Ar skrūvgriezi noņemiet filtra turētāju no korpusa augšējās daļas.
2. Izņemt un iztīrīt filtrējošu materiālu.
3. Ievietojiet filtrējošu materiālu atpakaļ turētājā.
4. Salieciet iekārtu atpakaļ ejošā secībā.

Membrānu nomaiņa



NORADĪJUMS

Nedarbiniet iekārtu ar bojātu membrānu.

- Vienmēr mainiet abas membrānas, pat ja bojāta ir tikai viena.
- Ja nepieciešams, griežaties pie OASE oficiālajiem izplatītājiem.

Veiciet sekojošas darbības:

F

1. Atskrūvējiet skrūves korpusa apakšpusē un noņemiet augšējo korpusa daļu kopā ar blīvgredzenu.
2. Atskrūvējiet un noņemiet skrūves no membrānas skavas.
3. Izņemiet membrānu no iekārtas.
4. Atskrūvējiet skrūvi no membrānas un membrānas skavas.
5. Ievietojiet jaunu membrānu
6. Pieskrūvējiet membrānu pie membrānas skavas.
7. Salieciet iekārtu atpakaļ ejošā secībā.

UZGLABĀŠANA ZIEMAS PERIODĀ

Iekārta var strādāt pie aizsalšanas temperatūras, ja tā tiks darbināta nepārtraukti. Pretējā gadījumā, tā jāuzglabā sausā vietā, istabas temperatūrā.

DETAĻAS AR DABĪGU NOLIETOJUMU

- Membrāna
- Gaisa akmens

REZERVES DETAĻAS

Orīģinālu OASE rezerves detaļu izmantošana nodrošina ilgstošu, drošu un uzticamu ierīces darbību. Saņemt informāciju par pieejam rezerves detaļām var oficiālajā OASE mājaslapā vai griežoties pie OASE oficiālā izplatītāja (Akvedukts AS, www.akvedukts.lv)

DARBĪBAS TRAUCĒJUMI

Darbības traucējumi	Iespējamais cēlonis	Novēršana
Iekārta nedarbojas	Netiek nodrošināta strāvas padeve.	Pārbaudiet, vai tiek padota strāva
Iekārta nepiegādā skābekli vai strādā ar nepietiekamu jaudu	Aizsērējis gaisa akmens	Iztīrīt gaisa akmeni
	Aizsērējis gaisa filtrs	Iztīrīt gaisa filtru
	Bojāta membrāna	Nomainīt membrānas
Iekārta darbojas neparasti skaļi	Bojāta membrāna	Nomainīt membrānas

UTILIZĀCIJA



Neatbrīvojieties no šīs iekārtas kopā ar mājsaimniecības atkritumiem!
Nododiet iekārtu atbilstošos atkritumu pieņemšanas punktos. Pirms iekārtas utilizācijas veikšanas nogrieziet elektrokabeļus, lai padarītu iekārtu nederīgu lietošanai.

TEHNISKĀ INFORMĀCIJA

IZMĒRI	SVARS	SPRIEGUMS	JAUDA	PADOTĀ GAISA DAUDZUMS	SPIEDIENS	IZEJU SKAITS	VIDES TEMPERATŪRA	AIZSARDZĪBAS KLASE
167 X 106 X 75 mm	1.2 kg	230V AC	4 W	250 l/h	0.15 bar	1	-5°C .. +45°C	IP X4