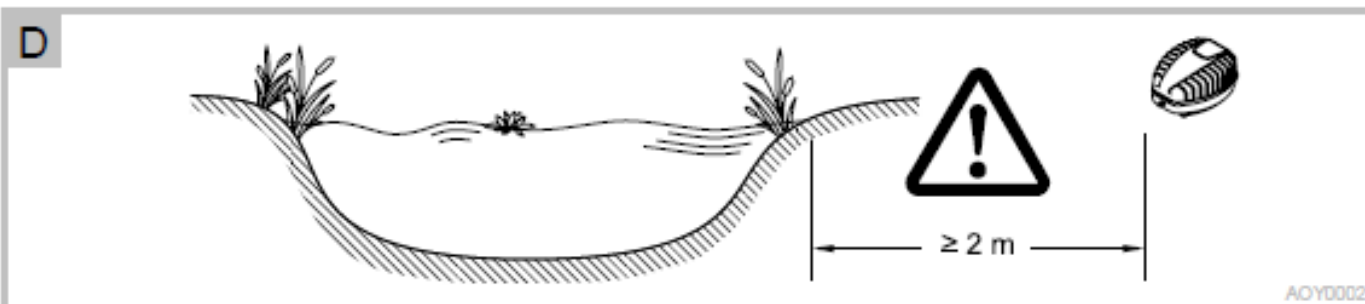
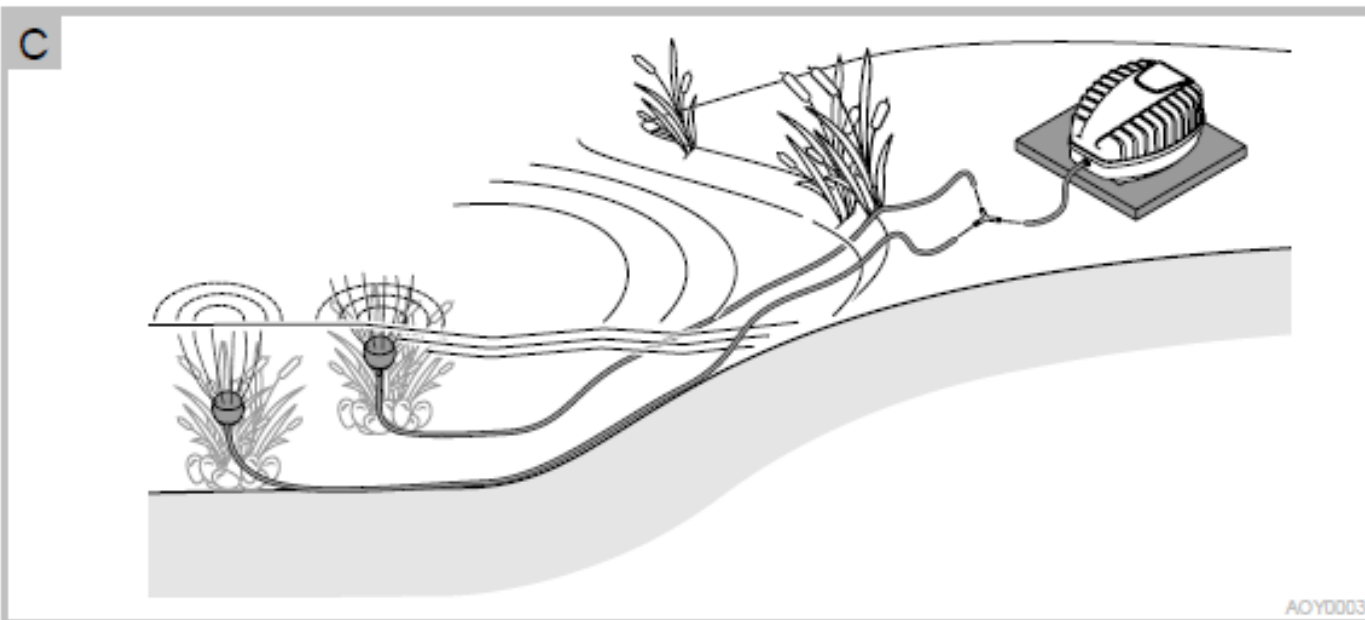
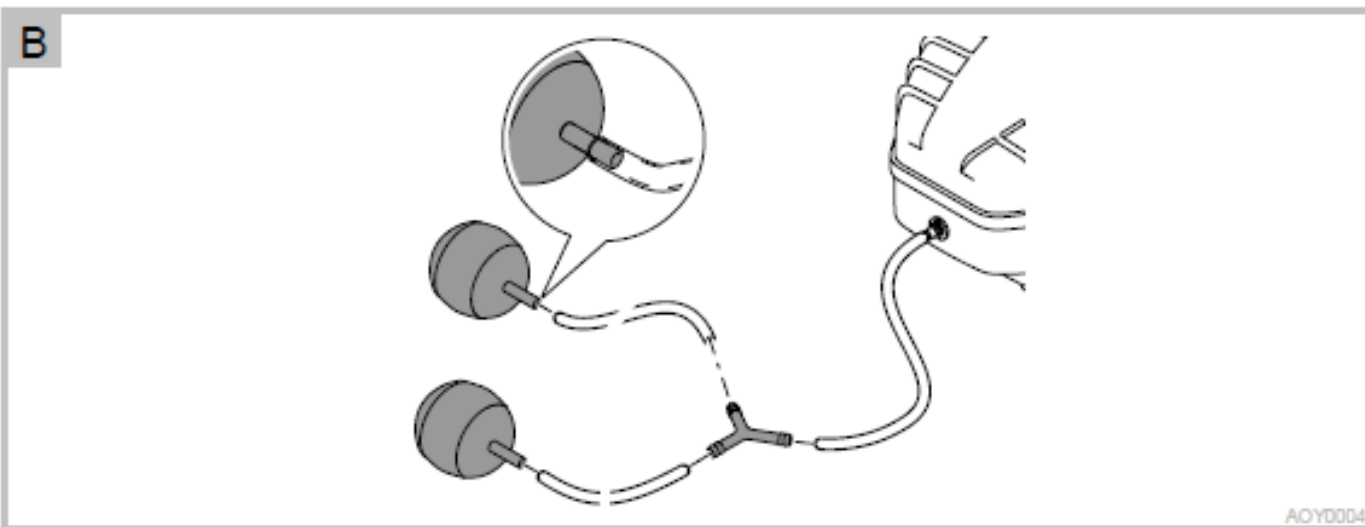
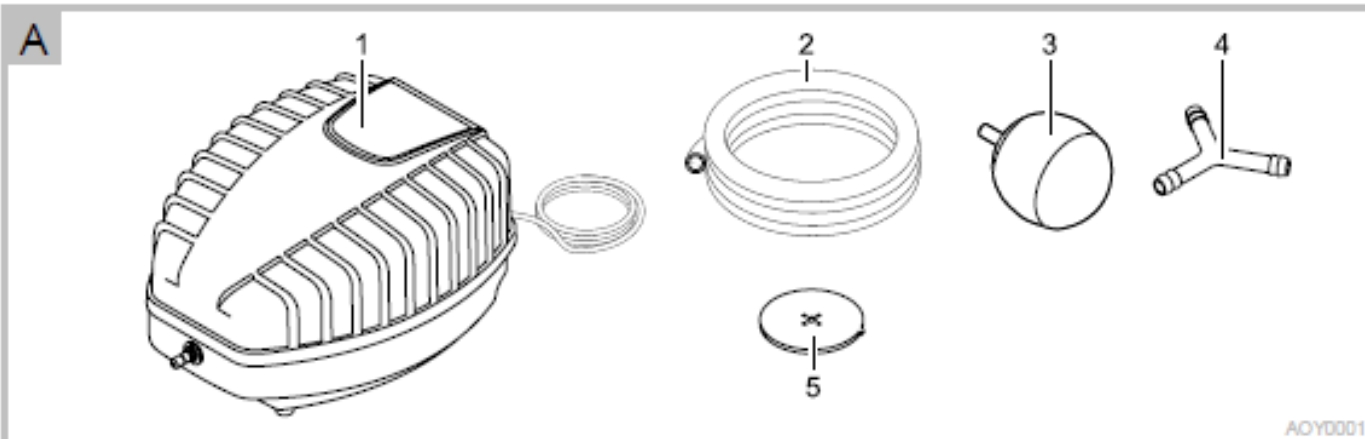


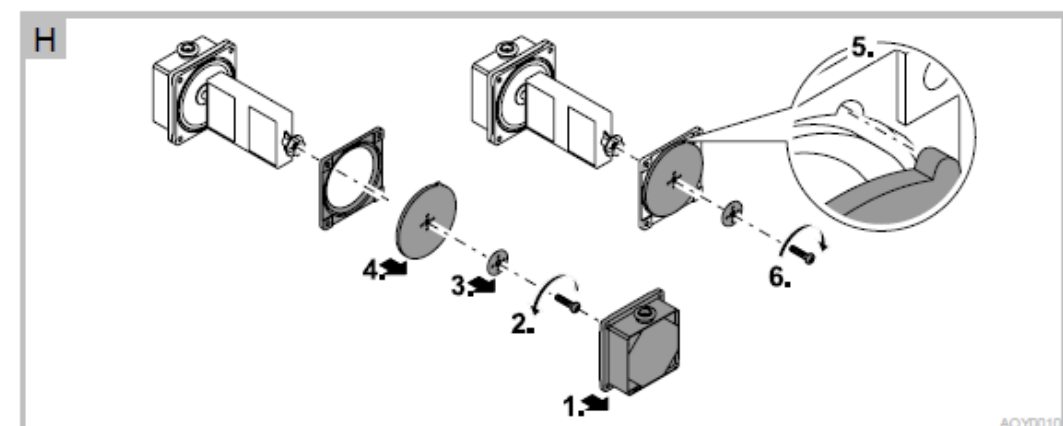
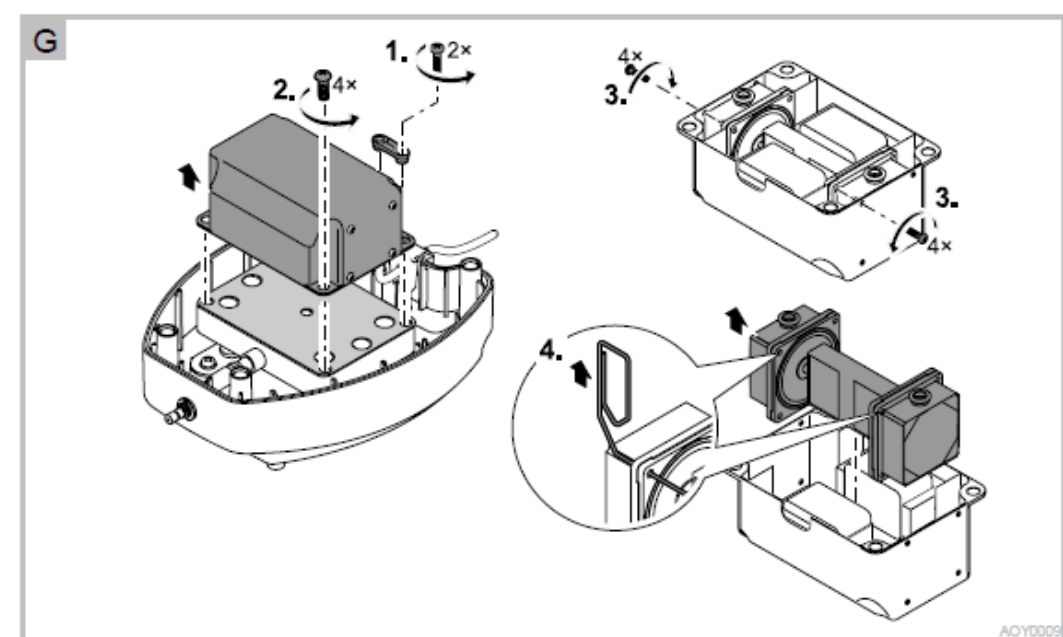
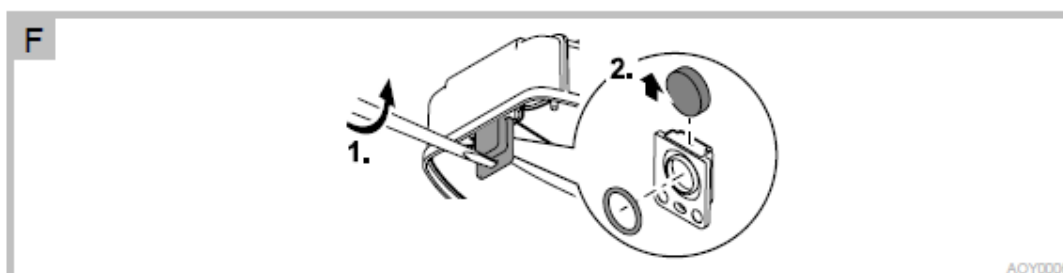
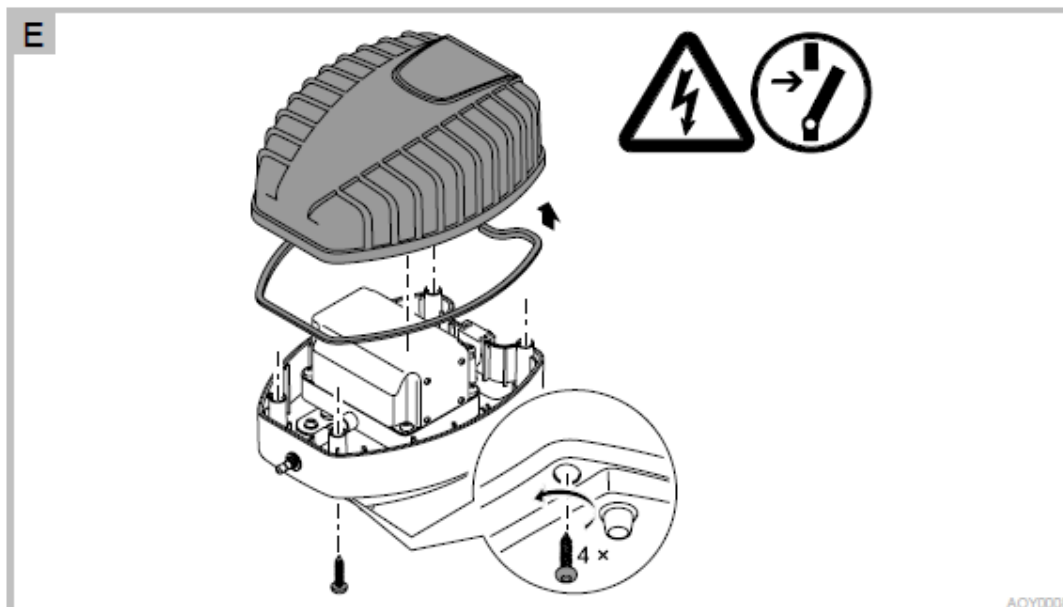


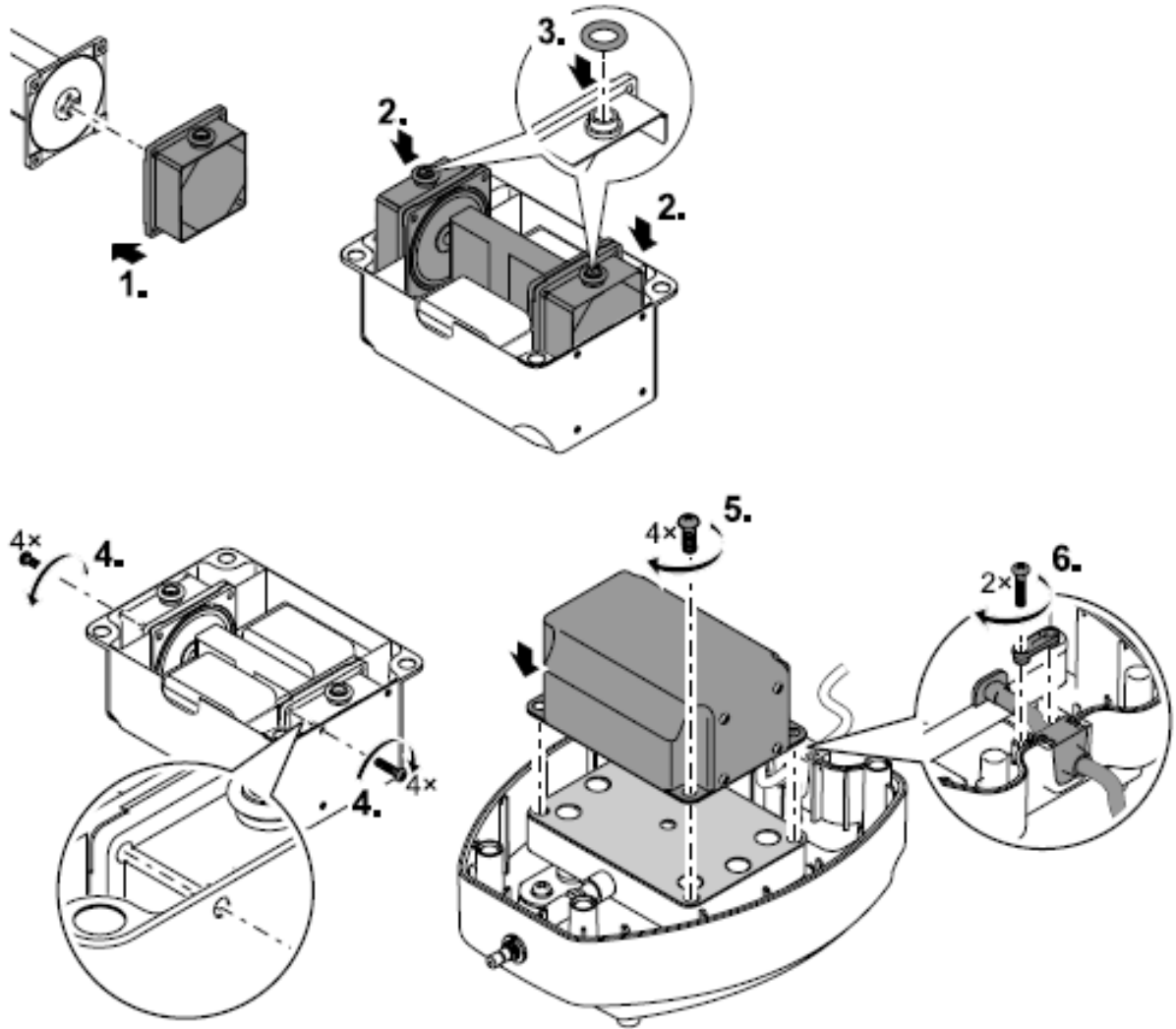
Aqua Oxy 500



Lietošanas instrukcija







Norādījumi, kas attiecas uz instrukciju

Laipni lūgti OASE Living Water. Jūs esat izdarījuši lielisku izvēli, izvēloties **Aqua Oxy 500**. Pirms uzsākat iekārtas ekspluatāciju, lūdzu, izlasiet instrukciju un iepazīstieties ar iekārtu. Ievērojiet darba drošības instrukciju, lai veiktu pareizu un drošu iekārtas ekspluatāciju. Rūpīgi glabājiet doto instrukciju! Pirms iekārtas nodošanas citam lietotājam, izsniedziet viņam ekspluatācijas instrukciju.

Simboli

Instrukcijā dotie simboli nozīmē sekojošo:



Bīstama elektriskā trieciena rezultātā iespēja gūt miesas bojājumus

Simbols norāda uz dzīvībai augstu bīstamību, kā rezultātā var iestāties nāve vai iespēja gūt smagas traumas, ja netiek ievēroti darba drošības noteikumi.



Risks gūt miesas bojājumus no vispārējā bīstamības avota

Simbols norāda uz dzīvībai augstu bīstamību, kā rezultātā var iestāties nāve vai iespēja gūt smagas traumas, ja netiek ievēroti darba drošības noteikumi.



Svarīgi norādījumi, lai nodrošinātu pareizu iekārtas darbību.

Komplektā ietilpst

Zīm. A	Nosaukums	Skaits
1	Aqua Oxy 500 iekārta	1
2	5m gara gaisa padeves caurule	2
3	Aerācijas akmens	2
4	“Y” veida sadalītājs	1
5	Rezerves membrānas	2

Pielietojums

Aqua Oxy 500, turpmāk tekstā saukta “iekārta”, kā arī visas pārējās komplektā esošās daļas, drīkst lietot tikai sekojošiem mērķiem:

- Dārza dīķa aerācijai un apgādei ar skābekli;
- Dārza dīķiem un ūdens strūklaku sistēmām;
- Ekspluatācija iespējama, ievērojot iekārtas tehniskos rādītājus.

Ziemas periodā iekārta var kalpot kā ierocis pret pilnīgu dīķa aizsalšanu (uzturot āliņģi). Bet jābūt uzmanīgiem ar to, ka būs regulāri jākontrolē iekārtas darbība ziemas periodā, jo noteiktu norādījumu, kas būtu jādara ziemas apstākļos, nav.

Drošības instrukcija

Rūpnīca **OASE** izgatavojusi iekārtu pēc jaunākajām tehnoloģijām, saskaņā ar drošības normām. Neskatoties uz to, ierīce var kļūt bīstama cilvēkiem, kā arī radīt materiālus zaudējumus, ja tā tiek izmantota neatbilstoši, vai nav ievēroti tehnikas drošības noteikumi.

Drošības apsvērumu dēļ, bērniem, jaunākiem par 16 gadiem, kā arī personām, kas nespēj novērtēt bīstamību vai nav iepazīstināti ar ekspluatācijas instrukciju, izmantot konkrēto iekārtu aizliegts! Uzraugiet bērnus, lai nodrošinātu, ka viņi nespēlējas ar iekārtu.

Ūdens un elektrības saskarsmes iespējamie riski:

- Ja iekārta ir nepareizi savienota vai zaudēts savienojums, kā rezultātā, ūdenim nonākot saskarsmē ar elektrību, personai var izraisīt nāvi vai gūt spēcīgas elektrotraumas.
- Pirms pieskarties ūdens virsmai, atvienot no strāvas padeves līnijas visas ūdenī esošās elektroiekārtas.

Pareiza elektroinstalācija

- Elektroinstalācija jāveic saskaņā ar visiem valsts būvnormatīviem, uzticot veikt darbus profesionālam elektriķim.
- Profesionāls elektriķis ir persona, kurai ir profesionālā izglītība, zināšanas un pieredze darbā ar elektrību. Elektriķa pienākumos ietilpst apzināties riskus, kas saistīti ar attiecīgo sfēru, kā arī darba drošības noteikumu, regulu ievērošana saskaņā ar valsts būvnormatīviem.
- Jūsu pašu drošībai konsultējaties ar kvalificētu elektriķi, ja radušies jautājumi, vai saskaraties ar kādām problēmām.
- Pirms veicat iekārtas uzstādīšanu, salīdziniet elektriskā tīkla datus ar datiem uz iekārtas informatīvās plāksnītes vai iepakojuma.
- Iegaumēt, ka iekārtai jābūt pieejamām strāvas padeves līnijām, kas aprīkotas ar strāvas noplūdes automātu ar jutību ne mazāku par 30mA.
- Pagarinātājkabeļiem un elektrības pagarinātājiem jābūt piemērotiem lietošanai ārpus telpām.
- Minimālajam attālumam starp iekārtu un dīķi jābūt 2m.
- Nodrošināt, lai elektrības savienojuma kabeļa šķērsgriezums nav mazāks par gumijas šļūteni ar apzīmējumu H05RN-F. Pagarinātājkabeļiem jāatbilst DIN VDE 0620 standartam.
- Aizsargāt kontaktdakšu no mitruma.
- Pieslēgt iekārtu tikai atbilstoši uzstādītā kontaktligzdā.

Droša ekspluatācija

- Nekad nedarboties ar iekārtu, ja ir konstatēti elektrības kabeļa vai korpusa bojājumi.
- Nekad nepārvietot vai nevilkt iekārtu aiz kabeļa.
- Savienojuma kabeli uzglabāt noslēgtā vidē, lai izslēgtu iespēju, ka tas tiek sabojāts, vai aiz tā paklūp cilvēki.
- Nekad neatveriet iekārtas korpusu, vai tam piederošās daļas, ja ekspluatācijas instrukcijā tas nav norādīts.
- Atļauts izmantot tikai oriģinālo aprīkojumu un rezerves daļas.
- Aizliegts veikt ierīces tehniskās izmaiņas.
- Remontu uzticēt tikai autorizētiem OASE servisa centriem.
- Ja elektriskais kabelis ir bojāts, tā nomaiņa nav iespējama, jāmaina iekārta vai tās komponenti.
- Sargāt kontaktdakšu un kontaktligzdu no mitruma piekļūšanas.

Montāža un pievienošana

B

- Pievienot gaisa padeves caurules aerācijas akmeņiem un “Y” veida sadalītājam.
- “Y” veida sadalītāju kopā ar gaisa padeves caurulēm pievienot kompresoram Aqua Oxy 500.
 - Ja nepieciešams, saīsināt gaisa padeves caurules.
 - Vēlams, lai šļūtenes būtu maksimāli saīsinātas.

C, D

- Novietot kompresoru stabilā, taisnā un neapplūstošā vietā.
 - Uzstādiet iekārtu virs ūdens līmeņa, lai novērstu draudus, kas var rasties, plūstot ūdenim virzienā uz iekārtu.
 - Nodrošināt, lai kompresors atrastos droša vietā, vismaz 2m attālumā no ūdenstilpnes.
- Novietot aerācijas akmeņus ūdenstilpnē.
 - Noguldīt gaisa padeves caurules tā, lai tās būtu pasargātas no iespējamajiem bojājumiem un nesamezglotos. Pēc iespējas īsākas.

Ekspluatācija

Ieslēgšana: Ievietot kontaktdakšu kontaktligzdā. Iekārta ieslēgsies nekavējoties, kolīdz tiks pieslēgta strāvas padeve.

Izslēgšana: Atvienot iekārtu no strāvas padeves līnijas.

Bojājumu novēršana

Bojājums	Iemesls	Novēršana
Iekārta nedarbojas	Nav strāvas pieslēgums	Pārbaudīt strāvas spriegumu
Iekārta nenodrošina gaisa pieplūdi vai ir nepietiekams gaisa pieplūdes daudzums	Gaisa padeves akmeņi aizsērējuši	Notīrīt vai nomainīt akmeņus
	Gaisa filtrs ir piesārņots	Notīrīt vai nomainīt filtru
	Gaisa padeves caurules ir samezģlojušās vai cauras	Pārbaudīt un vajadzības gadījumā nomainīt
	Bojāta membrāna	Nomainīt abas membrānas
Iekārta darbojas neierasti skaļi	Bojāta membrāna	Nomainīt abas membrānas

Apkope un tīrīšana



Uzmanību! Bīstams elektriskais spriegums.

Iespējamās sekas: Nāve vai smagas traumas.

Aizsardzības pasākumi:

- Pirms iegremdēt rokas ūdenī, atslēgt no strāvas visas iekārtas, kas ievietotas ūdenī.
- Pirms veikt kādus darbus ar iekārtu, atvienot to no strāvas padeves līnijas.
- Nodrošināt apstākļus, lai iekārta nesankcionēti neieslēgtos.

Korpusa atvēršana

E

- Atskrūvēt skrūves korpusa apakšpusē un noņemt augšējo korpusa daļu kopā ar blīvgredzenu.

Gaisa filtra tīrīšana

F

1. Ar skrūvgriežņa palīdzību atskrūvēt skrūves filtra ietvaru no korpusa augšējās daļas.
2. Izkratīt ārā filtru, un ja nepieciešams, veikt tā nomaiņu.
3. Ievietot no jauna filtru filtra ietvarā.
 - Pievērst uzmanību filtra ietvara pareizam blīves novietojumam korpusā.
4. Salikt iekārtu atpakaļ pareizā secībā.

Motora izņemšana

Iekārtas motors atrodas zem korpusa. Ja kompresora sūkņa jauda mazinās, ir pienācis laiks mainīt membrānas. Lai to izdarītu, nepieciešams noņemt motoru.

Priekšnoteikums: Korpusam jābūt noņemtam (skatīt sadaļu **Korpusa atvēršana**).

G

1. Atskrūvēt kabeļa fiksācijas skrūves un izņemt laukā strāvas savienojuma kabeli.
2. Atskrūvēt motora korpusa skrūves uz izcelt laukā korpusa augšējo daļu.
 - Starp motora korpusa augšējo un apakšējo daļu atrodas blīve. Liekot atpakaļ, tai precīzi jāiegulst pareizajā vietā.
3. Atskrūvēt skrūves motora korpusa abās pusēs.
4. Izņemt motoru laukā no korpusa.
 - Lai tas būtu ērtāk izdarāms, var izmantot divas atliktas papīra saspraudes.

Membrānu nomaiņa

Priekšnoteikums: motoram jābūt noņemtam (skatīt sadaļu **Motora izņemšana**).

H

1. Noņemt gaisa kameru no membrānu rāmja.
2. Atskrūvēt un noņemt skrūves no balsta diska.
3. Noņemt balsta diskus.
4. Izņemt laukā membrānas no membrānu rāmja.
5. Ievietot rāmī jaunās membrānas.
 - Pārliedzināties, ka membrānas izciļņi precīzi ievietoti rāmja padziļinājumā un iegulst gropē.
6. Ar skrūvi pieskrūvēt balsta disku membrānām.
7. Kad veikta abu membrānu nomaiņa, saliek atpakaļ motoru (skatīt sadaļu **Motora iestatīšana**).

Motora iestatīšana

I

1. Abās pusēs: Gaisa kameru ievietot membrānas rāmī.
2. Motoru ievieto atpakaļ korpusā.
 - Nodrošināt, lai izplūdes ligzdas vērstas uz augšu.

3. Nodrošināt, lai O blīves precīzi iegulstas izplūdes ligzdās.
4. Nostiprināt motoru abās pusēs ar skrūvēm piestiprinot pie korpusa augšējās daļas.
 - Vispirms pieskrūvēt augšējās skrūves.
 - Pievilkt skrūves krusteniskā secībā.
5. Augšējo korpusa daļu uzlikt virsū apakšējai daļai un pievilkt skrūves krusteniski.
 - Nodrošināt, ka elektrokabelis precīzi iegulst tam paredzētajā korpusa iedobē.
 - Nodrošināt, ka blīve ir ievietota un precīzi iegulst tai paredzētajā vietā.
6. Ievietot elektrokabeli precīzi korpusa iedobē un nofiksēt.
7. Aeratora korpusi: uzlikt korpusa augšējo daļu korpusa apakšējai daļai un pieskrūvēt.
 - Pārlicināties, ka blīve ir pareizi novietota.

Uzglabāšana ziemā

Ja iekārtu vēlas darbināt arī ziemā, tas jādara nepārtraukti. Pretējā gadījumā iekārtu uzglabā sausumā, istabas temperatūrā.

Rezerves detaļas

Gaisa padeves akmeņi, gaisa filtrs un membrānas netiek iekļautas rezerves detaļu sarakstā, uz kurām attiecas garantijas remonts.

Utilizācija



Neizmest iekārtu kopā ar mājtsaimniecības atkritumiem! Nodot iekārtu atbilstošos atkritumu pieņemšanas punktos. Utilizējot iekārtu, padarīt to nelietojamu, nogriežot elektrības kabeli.

