

Filtoclear

3.000, 6.000, 11.000, 15.000

CE

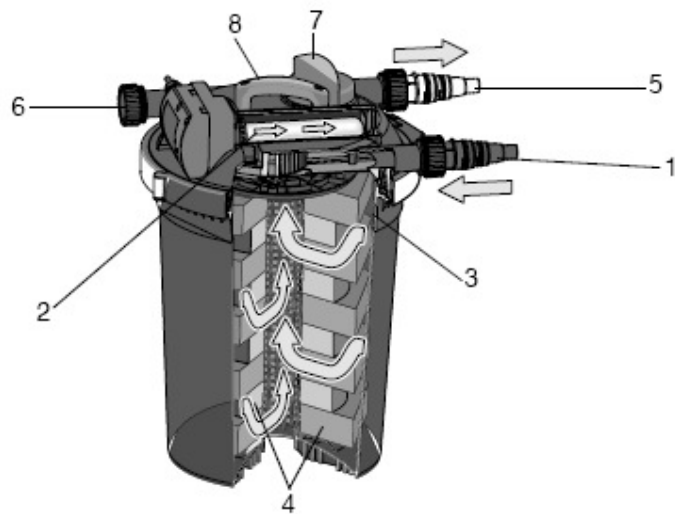


Ekspluatācijas instrukcija

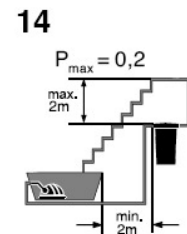
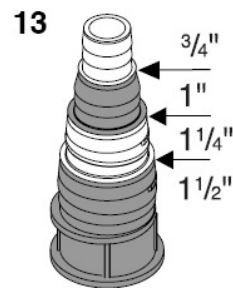
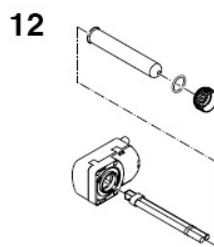
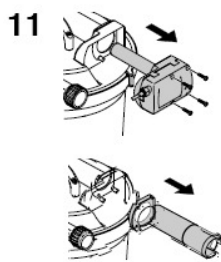
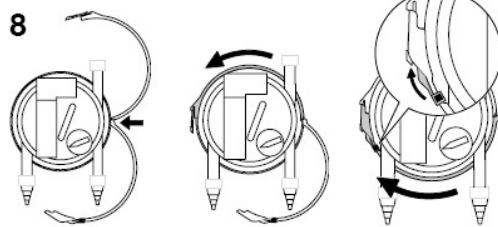
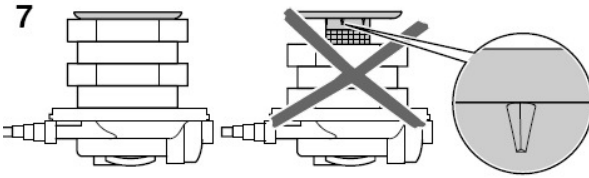
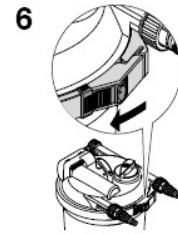
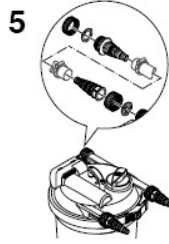
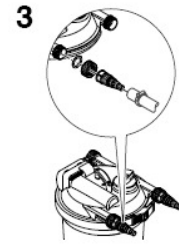
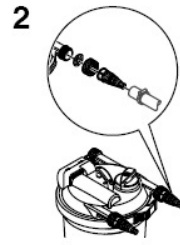
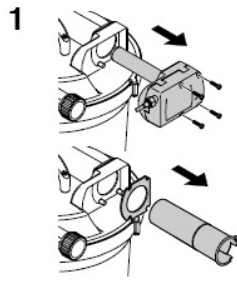
Iekārtas tehniskie rādītāji

Modelis	Tips	Izmēri (mm)	Svars (kg)	Nominālais spriegums *	Jauda	Pieslēgums	Filtra kristāliskā virsma (m ²)	Filtra daudzums (l)	UV staru lampa	Kabeļa garums (m)
Filtoclear	3000	380x310	5	230 V/ 50 Hz	9W	$\frac{3}{4}'' - 1 \frac{1}{2}''$	5,30	5	9W TC-S(UV-C)	5
	6000	380x430	5,5		11 W		10,50	9	11W TC-S(UV-C)	
	11000	380x550	6				15,80	14	11W TC-S(UV-C)	
	15000	380x670	6,5				21,00	17	11W TC-S(UV-C)	

* Uzmanību! Paredzēts tikai Japānā izplatītajam modelim, pieslēgšanai šīs valsts strāvas padeves pieslēgumam, saskaņā ar drošības transformatora tipveida plāksnītes tehniskajiem datiem.



1	2	3	4	5	6	7	8
Ūdens ieplūde	Sākotnējā attīrīšana	Vortex sistēma	Filtrēšanas švammes	Ūdens izplūde	Tīrīšanas procesa savienojums	Funkciju pārslēdzējs	Tīrīšanas rokturis



Norādījumi, kas attiecas uz instrukciju

Pirms sākat izmantot iekārtu, lūdzu iepazīstieties ar iekārtas izmantošanas instrukciju. Obligāti ievērojiet drošības pasākumus, kas saistīti ar pareizu un drošu iekārtas ekspluatāciju.

Ierīces izmantošana pēc nozīmes

Iekārtas Filtoclear 3000-15000 ar iebūvētu UV staru lampu ir slēgta tipa spiedienfiltra sistēma, paredzēta dīķa ūdens mehāniskai un bioloģiskai attīrīšanai, ūdens temperatūrā no +4°C līdz +35°C. Iekārtu paredzēts lietot privātām vajadzībām dārza dīķu ūdens attīrīšanai ar vai bez zivīm.

Nepareiza iekārtas ekspluatācija

Veicot neatbilstošu iekārtas pielietošanu, kā arī nepareizu apiešanos ar iekārtu, tā var kļūt bīstama cilvēkiem. Nepiemērotas lietošanas gadījumā ražotāji neuzņemas atbildību.

Ražotāja sertifikāts CE

Mēs apstiprinām atbilstību ES instrukcijām: EMC direktīva(89/336/EWG), kā arī zemsprieguma aprīkojuma instrukcija (73/23/EWG). Pielietojums saskaņots šādiem standartiem:

EN 60598-1, EN 60598-2-1, EN 55014, EN 61000-3-2, EN 61000-3-3

Paraksts:



Drošības informācija

Rūpnīca OASE izgatavojusi iekārtu pēc jaunākajām tehnoloģijām un saskaņā ar drošības normām. Neskatoties uz to, ierīce var kļūt bīstama cilvēkiem, kā arī radīt materiālus zaudējumus, ja tā tiek izmantota netbilstoši, vai nav ievēroti tehnikas drošības norādījumi.

Drošības apsvērumu dēļ, bērniem, jaunākiem par 16 gadiem, kā arī personām, kas nespēj novērtēt bīstamību vai nav iepazīstināti ar ekspluatācijas instrukciju, izmantot konkrēto ierīci aizliegts!

Rūpīgi glabājiet doto instrukciju! Pirms iekārtas nodošanas citam lietotājam, izsniedziet viņam ekspluatācijas instrukciju.

Pieslēguma veikšana neatbilstoši instrukcijai un iekārtas izmantošana neatbilstoši ekspluatācijas noteikumiem, kā rezultātā ūdens var nonākt saskarsmē ar elektrību izraisot nopietnus veselības un dzīvības draudus.

Uzmanību! Bīstams ultravioletais starojums!

UV staru lampas radiācija, pat nelielās devās, ir katīga acīm un ādai. Nekad neizmantojiet UV staru lampu, ja tā na ievietota korpusā. Nekad neievietot iekārtu ūdenī. Pirms veicat ar prožektoru saistītus darbus, atvienojiet no elektrības visas iekārtas, kas iegremdētas ūdenī. Pieslēdziet iekārtu tikai sazemētai kontaktligzdai. Kontaktligzdai jābūt uzstādītai atbilstoši pastāvošajiem nacionālajiem drošības normatīviem. Nodrošiniet, lai sazemējuma vads tiek aizvadīts līdz iekārtai. Nekad nelietojiet iekārtas, adapterus, pagarinātāja vai savienojuma kabeļus bez sazemējuma. Nodrošiniet, lai elektrības savienojuma kabeļu šķērsgriezums nav mazāks par gumijas šļūtenēm ar identifikācijas numuru H05RN-F. Nodrošiniet, lai iekārtai būtu pieejamas strāvas padeves līnijas, kas aprīkotas ar strāvas noplūdes automātu ar jutību ne mazāku par 30mA (FI vai RCD). Lietojiet tikai tādus kabeļus, kurus atļauts ekspluatēt ārpus telpām. Savienojuma kabeli vēlams uzglabāt noslēgtā vidē, lai izslēgtu iespēju, ka tas tiek sabojāts. Strāvas kontaktdakšai un visām savienojuma vietām jābūt sausām! Kabeļu vai korpusa defektu gadījumā iekārtu ekspluatēt stingri aizliegts! Nepārnēsājiet un nevelciet ierīci aiz elektrokabeļa. Dārza dīķu un peldbaseinu elektromontāžai jāatbilst LBN. Salīdziniet elektriskā tīkla datus ar datiem uz iekārtas informatīvās plāksnītes vai iepakojuma. Gadījumā, ja radušies jautājumi vai problēmas, jūsu drošības dēļ, griezieties pie

sertificēta elektriķa. Iekārtas savienojuma kabeli nav iespējams nomainīt. Kabeļa bojājuma gadījumā iekārta ir jāutilizē.

Ekspluatējiet iekārtu tikai tad, kad ūdenī neatrodas cilvēki! Iekārtu drīkst izmantot tikai ūdens pārsūkņēšanai! Nekad neatveriet iekārtas korpusu vai tam piederošās daļas, ja ekspluatācijas instrukcijā tas nav norādīts. Neveiciet iekārtas ekspluatāciju bez ūdens plūsmas padeves!

Uzmanību! Neekspluatējiet iekārtu pie ūdens spiediena, kas augstāks par 0.2 bar!

Filtram vienmēr jābūt hermētiski noslēgtam. Risks pilnībā iztukšojot dīķi.

Uzstādīšana

Iekārtu atļauts uzstādīt tikai uz stingras, līdzenas virsmas, novietojiet to plūdu drošā zonā, vismaz 2 m attālumā no dīķa malas. Kā alternatīva, iespējams filtru ierakt zemē līdz konteineru padziļinājumam. Augstuma starpība starp iekārtas virsmu un ūdens izplūdes punktu maksimums 2 metri (14). Iekārtu nedrīkst pakļaut tiešu saules staru iedarbībai. Nodrošiniet neierobežotu piekļuvi vākam, ar iespēju veikt jebkādas darbības, kas saistītas ar iekārtu.

Uzstādīšana

Uzstādīt šļūteņu savienojumus

Spiedienam sūkņī jābūt 0.5 bar (5 ūd. stabi). Ekspluatējiet iekārtu tikai ar spiediena caurulēm, kas atļautas darbam ar spiedienu 0.2 bar vai sūkņa maksimālajam spiedienam. Pakāpienveida šļūteņu uzgaļus nogrieziet atbilstošā vietā, kas atbilst noteiktam šļūteņu diametram (13). Šļūtenes uzvilkt pakāpienveida uzgalim un nofiksēt ar speciālu skavu.

Ūdens ieplūdes uzstādīšana

Uzmavuzgriezni uzmaukt melnajam pakāpienveida šļūtenes uzgalim, montējot šļūteni, ievietot blīvgredzenu uzmauzgriezni un uzskrūvēt to ūdens ieplūdes rozetei.

Ūdens izplūdes uzstādīšana

Uzmavuzgriezni uzmaukt caurspīdīgajam pakāpienveida šļūtenes uzgalim, montējot šļūteni, ievietot zaļo blīvgredzenu uzmauzgriezni un uzskrūvēt to ūdens izplūdes rozetei.

Tīrīšanas savienojuma montāža

Uzlikt drenāžas šļūteni tīrīšanas savienojumam, pirms tam noskrūvējot tīrīšanas savienojuma noslēgvāciņu. Uzmavuzgriezni uzmaukt caurspīdīgajam pakāpienveida šļūtenes uzgalim. Montējot šļūteni, ievietot zaļo blīvgredzenu uzmauzgriezni un stingri pieskrūvēt tīrīšanas savienojumam. Nodrošiniet, lai filtrācijas režīmā, tīrīšanas savienojums vai drenāžas šļūtenes pievienojums vienmēr būtu noslēgts ar noslēgvāciņu. Bet ievietotā noslēgblīve kalpotu kā drošības garants tam, ja pēkšņi, netīšām, pārslēdzējs tiek ieslēgts uz funkciju "tīrīšana". Lai noslēgtu drenāžas šļūteni ar noslēgvāciņu, uzspiest atpakaļ melno pakāpienveida šļūtenes uzgali šļūtenei nostiprinot to ar skavu, stingri pievelkot skrūvi ar ievietoto blīvgredzenu.

Uzmanību! Nekad neekspluatējiet iekārtu bez ūdens plūsmas nodrošinājuma un sūkņa filtra.

Darba uzsākšana

Ievērojiet darba drošības instrukciju! Pirms iekārta ekspluatācijas uzsākšanas, vienmēr, ieslēgt sūkni un pārbaudīt vai šļūtenes, noslēgvāciņš, spīlgredzens ar drošības noslēgu ir pareizi novietoti. Funkciju uzstādīšanas slēdzim jābūt pagrieztam pret „Filter” simbolu.

Pievienojiet iekārtu strāvas elektropadevei - jāiedegas zilajai kontroles lampiņai. Piezīme: Pēc pirmās reizes, kad uzsākta iekārtas ekspluatācija, paiet vairākas nedēļas līdz tiek sasniegta maksimāla bioloģiskā ūdens attīrīšanas efektivitāte. Maksimālā baktēriju darbības jauda tiek sasniegta brīdī, kad ūdens temperatūra sasniedz +10° C un vairāk.

Piezīmes: Iebūvētais temperatūras relejs automātiski izslēdz UV staru lampu, ja tā ir pārkarusi, bet kolīdz tā ir atdzisusi, atkal automātiski ieslēdz. Lai izslēgtu ierīci, atvienojiet to no elektrības.

Norādījumi, kas garantē tīru ūdeni

Prasības, kas jāievēro veicot montāžas darbus, lai tiktu nodrošināta ūdens tīrības garantija:

- Tīrs ūdens skaitās tāds, kurā labi saskatāmas zivis vai akmeņi 1 metra dziļumā
- Filtrēšanas sistēmai jābūt nokonfigurētai saskaņā ar OASE izveidotajām tabulām
- Filtrēšanas sistēmai jādarbojas nepārtrauktā režīmā (24h /diennaktī)
- UV staru lampa jāmaina ik pēc 8000 darba stundām
- Filtrēšanas sistēma regulāri jātīra

Tīršana un apkope

Uzmanību! Pirms uzsākat iekārtas apkopi un tīršanu, atvienojiet iekārtas kontaktdakšu no elektroenerģijas padeves!

Ievērojiet darba drošības instrukciju! Veiciet regulāru ūdens izplūdes dīķī līnijas kontroli un tīršanu. Ja tā tiek nosprostota, rodas bīstams darba spiediens, kas lielāks par 0.2 bar. Rekomendējam veikt regulāru filtrēšanas švammju tīršanu (ik pēc divām nedēļām), bet ne vēlāk, kā brīdī, kad no ūdens izplūdes atpakaļ dīķī sāk tecēt netīrs un duļķains ūdens (piesārņojuma pakāpe redzama caur caurspīdīgo pakāpienveida šļūtenu uzgali ar zaļo blīvgredzenu izplūdes galā).

Filtrēšanas švammju tīršana ar rokturi

Noskrūvēt noslēgvāciņu no tīršanas savienojuma vai pieslēgtās izplūdes šļūtenes. Funkciju pārslēdzēju viegli pavilkt uz augšu un pagriezt pulksteņrādītāja virzienā līdz norādei „Tīršana”. Stingri pavilkt aiz tīršanas roktura vairākas reizes uz augšu, tādējādi švammes tiek attīrītas mehāniski. Nospiežot uz leju tīršanas rokturi līdz vākam (redzams, ka abi O blīvgredzeni saspiežas). Filtrs šajā brīdī izskalojas. Kolīdz pa caurspīdīgo pakāpienveida šļūtenes uzgali tīršanas pievienojumā redzams tīrs ūdens, viegli pavelciet uz augšu funkciju pārslēdzēju un pagriežiet pretēji pulksteņrādītāja virzienam līdz norādei „Filtrēšana”. Atkārtoti uzskrūvēt noslēgvāciņu ar ievietotu blīvgredzenu. Pārbaudīt ūdens atceci dīķī ar zaļā blīvgredzenu palīdzību, kas atrodas uz ūdens izplūdes līnijas.

Filtrēšanas švammju tīršana ar skalošanu

Ja nepieciešams, veic švammju skalošanu vai nomaiņu. Neizmantojiet ķīmiskos tīršanas līdzekļus. Atvienot kontaktdakšu, izslēgt sūkni un nodrošināt, lai netiek ieslēgts atkārtoti. Noņemt šļūtenes, noskrūvējot uzmauzgriežņus un noslēgblīvi. Šim nolūkam, pavilkt uz leju drošības noslēgu, nospiežot uz iekšu sastiprinājuma āķi un atvērt blīvgredzenu. Izcelt vāku ar filtrējamo švammju paketi no korpusa un novietot uz tīras, mīksta virsmas ar vāku uz leju. Mehāniskās slodzes un nolietojuma rezultātā, iespējama filtru švammju sabrukšana. Filtrējamās švammes jāmaina, ja tās bez atstarpes pieplakušas filtra apakšējai plātnei vai pilnībā redzama nodiluma zīme uz filtra augšējās plātnes (7). Noskrūvēt augšējo filtra plātņi ar divu skrūvju palīdzību. Novilkt švammes, un ievietot spainī ar dīķa ūdeni. Rūpīgi iztīrīt tās enerģiski saspiežot vairākas reizes. Noņemt apakšējo filtra plāksni, rūpīgi izskalot konteineru, vāku ar pievienoto cauruli, abas filtra plāksnes un blīvgredzenu. Palaist apvedceļa vārstu un iztīrīt UVstaru kolektoru (9). Vienu filtra plāksni ar atloku uz leju un tīršanas stieņus uzmaukt pievienotajai caurulei. Filtrēšanas švammes uzstādīt (sākot ar lielo zilo švammi, sekojoši tam mazo, sarkano švammi)tā, lai tīršanas stieņi atrastos abās filtrēšanas švammju lielās iedobes gropēs. Novietot filtra plāksni ar atloku uz leju, pieskrūvēt tīršanas stieņiem izmantojot divas skrūves.

Svarīgi: Kad tīršanas stieņi izvilkti caur filtra plāksnes atverēm, tad pagriezt filtra plāksni par 90° pret otru atveres centru. Nodrošiniet, lai pievienojuma caurule precīzi piegulst atloka diametram.

Novietojiet vāka noslēgblīvi uz konteineru augšējās malas (10), ievietojiet vāku ar filtrēšanas švammju komplektu konteinerā. Ievietojiet blīvgredzenu konteinerā un vāka malā (nesaspiediet elektrības kabeli!), uzspiest vākam, nofiksēt slēdzi, nospiežot drošības noslēgu (8). Montējot šļūtenes, vispirms ieslēgt sūkni, tad pievienot iekārtu elektroenerģijas padevei.

Kvarca stikla kolbas tīrīšana

Ievērojiet darba drošības instrukciju! Atvienot iekārtu no elektrības, izslēdziet sūkni, lai nodrošinātu iekārtas neieslēgšanos. Atskrūvēt UV staru iekārtas 4 skrūves, un uzmanīgi noņemt ierīci no filtra vāka (11). Notīrīt stikla kolbu ar mitru drānu. Blīvgredzenu un drošības cauruli (12) noņemt un noskalot zem tekoša ūdens.

Iekārtai **Filoclear 15000**- drošības cauruli un atstarotājpaplāksni tīrot izmantot ūdeni un mīkstu birsti (Nevilkt ārā no plāksnes! Deformācijas risks!). Pārbaudīt vai nav bojājumi, ja nepieciešams, veikt sastāvdaļu nomainīšanu. Veikt ierīces kopā salikšanu apgrieztā secībā. Vispirms ieslēgt sūkni, tad iekārtu pieslēgt elektroenerģijas padeves līnijai.

UV staru lampas nomainīšana

Pēc 8000 darba stundām veikt lampas nomainīšanu. Ievērojiet darba drošības instrukciju! Atvienot iekārtu no elektrības, izslēdziet sūkni, lai nodrošinātu iekārtas neieslēgšanos. Atskrūvēt UV staru iekārtas 4 skrūves, un uzmanīgi izņemt ierīci no filtra vāka, noskrūvēt fiksēšanas skrūves pagriežot tās pulksteņrādītāja virzienā, tad noņemt stikla kolbu ar O blīvgredzenu. Izvilkt ārā UV staru lampu un veikt tās nomainīšanu.

Svarīgi! Atļauts izmantot tikai tādas lampas, kuru rādītāji atbilst tehniskajiem rādītājiem uz iekārtas tipveida plāksnītes.

Noņemt O blīvgredzenu no stikla kolbas un notīrīt, stikla kolbu tīrīt ar mitru drānu, noņemt noslēgblīvi un drošības cauruli, nomazgājot to ar ūdeni.

Iekārtai **Filoclear 15000**- drošības cauruli un atstarotājpaplāksni tīrot izmantot ūdeni un mīkstu birsti (Nevilkt ārā no plāksnes! Deformācijas risks!).

Pārbaudīt vai nav bojājumi, ja nepieciešams, veikt sastāvdaļu nomainīšanu. Veikt ierīces kopā salikšanu apgrieztā secībā. Vispirms ieslēgt sūkni, tad iekārtu pieslēgt elektroenerģijas padeves līnijai. UV staru lampa iedegsies tikai tad, kad iekārta tiks pilnībā sakomplektēta.

Uzglabāšana/ Ieziemošana

Pie ūdens temperatūras, kas nav zemāka par + 8°C vai ne vēlāk kā pirms sala iestāšanās iekārta ir jābeidz ekspluatēt. Pilnībā iztukšojiet un iztīriet iekārtu, pārbaudiet vai nav radušies bojājumi. Izņemiet, notīriet, izžāvējiet un uzglabājiet visas švammju sastāvdaļas nesalstošā vietā. Uzglabāšanas vieta nedrīkst būt pieejama bērniem. Nosegt iekārtas virsmu tā, lai tam virsū netecētu lietus ūdens. Cik vien iespējams, iztecināt ūdeni no visām šļūtenēm, caurulēm un savienojumu vietām.

Dilstošās detaļas

UV staru lampa, stikla caurule un filtrējamās švammes, ir detaļas, kas ar laiku nolietojas, tāpēc uz tām garantija neattiecas.









Utilizācija

Iekārta utilizējama saskaņā ar LBN, saistībā ar pastāvošo likumdošanu. Jautājiet savam dīlerim.

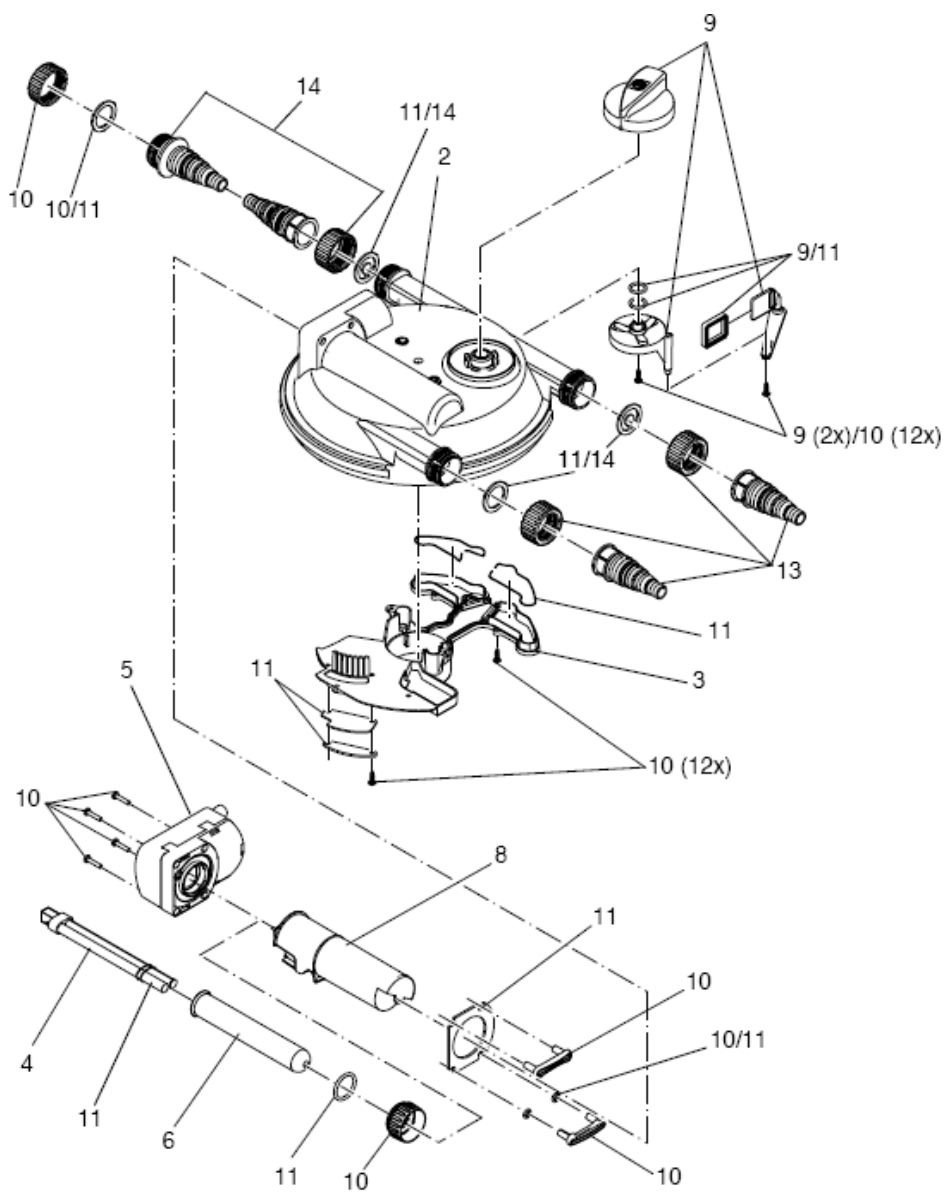
Darbības traucējumi

Darbības traucējumi	Cēloņi	Novēršana
Ūdens nav tīrs	Iekārta darbināta pārāk īsu periodu	Maksimāls bioloģiskās tīrīšanas efekts panākams vairākās nedēļās
	Neatbilstoša sūkņa jauda	Izmainiet sūkņa jaudu
	Pārmērīgs ūdens piesārņojums	Izvāciet aļģes un koku lapas no dīķa, veiciet daļēju ūdens nomaiņu
	Pārmērīga zivju un ūdens iemītnieku populācija	Orientējoši: kopējais zivju garums 60cm uz 1 m3 ūdens
	Filtrēšanas švammju piesārņojums	Iztīrīt vai nomainīt filtrēšanas švammes
	Kvarca stikla kolba aizsērējusi	Noņemt UV staru iekārtu un iztīrīt stikla kolbu
UV staru lampas displejs nedeg	Nav nodrošināta elektroenerģijas padeve	Pieslēdziet UV lampu elektrībai
	Bojāta UV staru lampa	Nomainiet UV staru lampu
	Bojāts savienojums	Pārbaudiet elektrības savienojumus
	UV staru lampas jauda ir izsmelta	Nomainiet UV staru lampu (8000 darba h)
	Nav uzstādīta drošības caurule	Izlasiet sadaļu ”UV staru lampas nomaiņa”
	Pārkarsusi UV staru lampa	Kad lampa atdzisis, tā automātiski ieslēgsies
	Funkciju regulētājs pārslēgts uz „Tīrīšana”	Pārslēdziet regulētāju uz funkciju „Filtrēšana”
No ieplūdes neiztek ūdens	Sūknis nav pieslēgts barošanas tīklam	Pieslēgt sūkni barošanas tīklam
	Blokēta dīķa izplūde	Iztīrīt dīķa izplūdi

Simboli uz iekārtas informatīvās plāksnītes

IP 24	Iekārta aizsargāta no cietajām mehāniskajām daļiņām, iekārta pasargāta no ūdens šļakstu iedarbības
	Uzmanību! Bīstams UV staru radiācija!
	Aizsargāt no tiešas saules staru iedarbības
	Iekārta nav sala izturīga.
	Funkciju pārslēdzēja novietojums funkcijai „Filtrēšana”
	Funkciju pārslēdzēja novietojums funkcijai „Tīrīšana”
	Lampu paredzēts stiprināt uz parastām, uzliesmojošām stiprināmām virsmām
	Neizmest kopā ar mājsaimniecības atkritumiem
	Uzmanību! Uzmanīgi izlasiet lietošanas instrukciju

Poz.	3000	6000	11000	15000
1	24460	24461	24462	26527
2	24459	24459	24459	24459
3	24457	24457	24457	24457
4	54984	56112	56112	56112
5	24925	24925	24925	24925
6	22622	22622	22622	22622
7	24853	24854	24852	26592
8	34521	34521	34521	35256
9	34579	34579	34579	34579
10	34580	34580	34580	34580
11	34581	34581	34581	34581
12	56109	56110	56111	56884
13	24749	24748	24747	26596
14	34561	34561	34561	34561
15	34578	34578	34578	34578



Poz.	3000	6000	11000	15000
1	24460	24460	24462	26527
2	24459	24459	24459	24459
3	24457	24457	24457	24457
4	54987	56112	56112	56112
5	24925	24925	24925	24925
6	22622	22622	22622	22622
7	24853	24854	24852	26595
8	34521	34521	34521	35256
9	34579	34579	34579	34579
10	34580	34580	34580	34580
11	34581	34581	34581	34581
12	56109	56110	56111	56884
13	24749	24748	24747	26596
14	34561	34561	34561	34561
15	34578	34578	34578	34578

