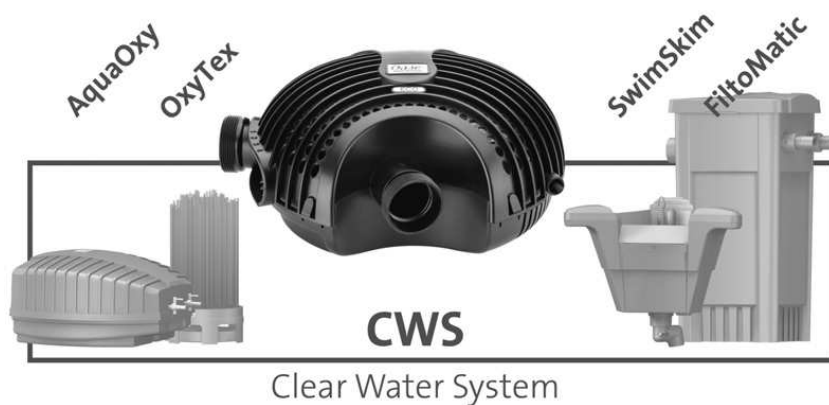




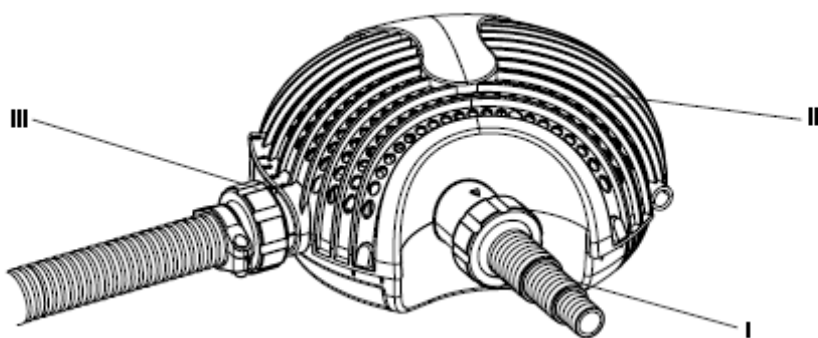
Aquamax Eco 4000 / 6000 / 8000 CWS

Eksploatācijas instrukcija

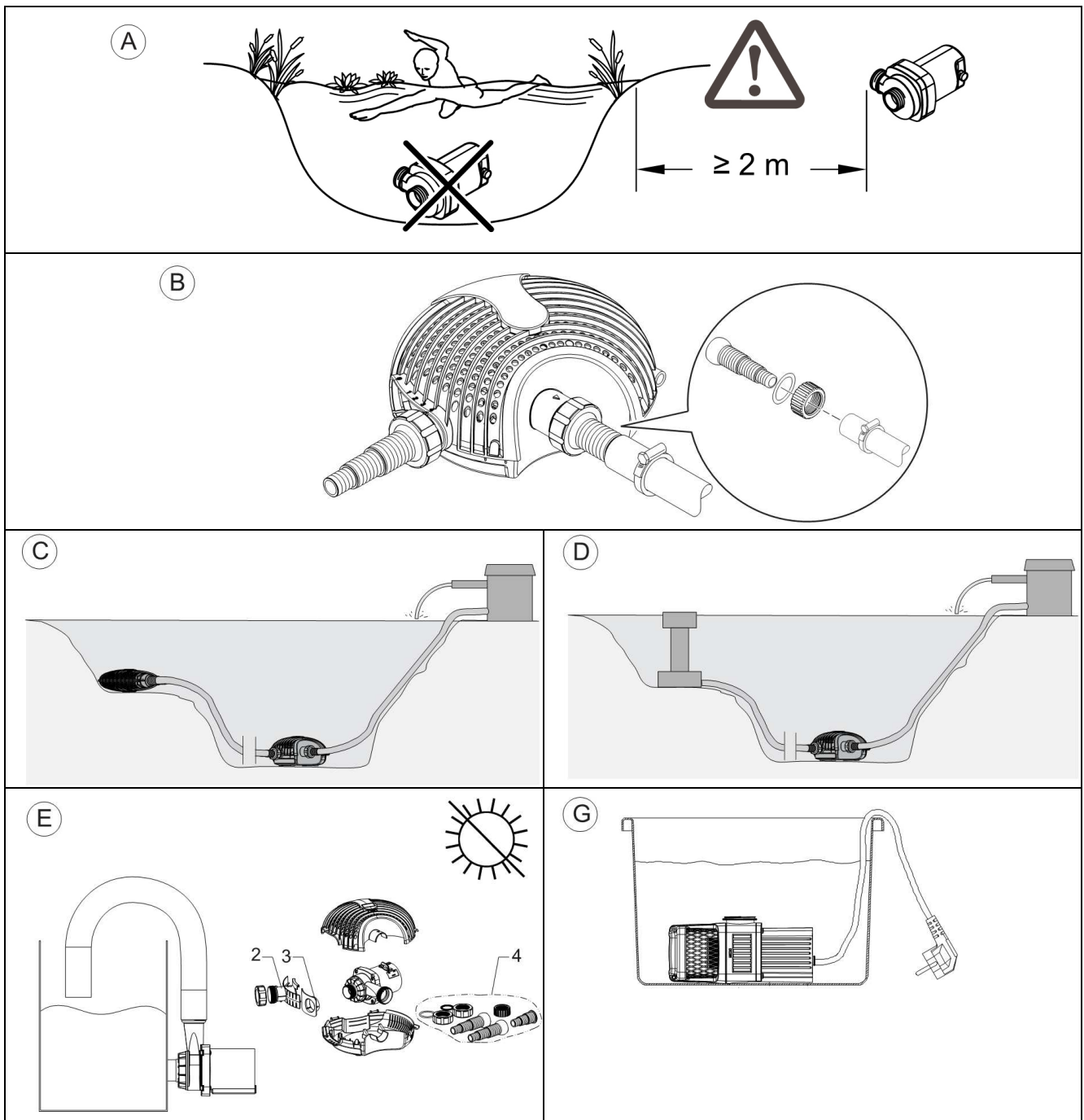


Tehniskie rādītāji

Iekārta	Tips	Nominālais spriegums	Jauda	Maks. plūsma	Maks. ūdens staba augstums	Maksimālais iegremdēšanas dziļums
Aquamax Eco CWS	4000	220-240V 50Hz	50 W	4000 l/h	3,2 m	4 m
	6000		60 W	6000 l/h	3,6 m	
	8000		80 W	8000 l/h	4,0 m	



I	II	III
Sūkņa izplūde	Filtra korpuss	Ieplūdes regulators



Norādījumi, kas attiecas uz instrukciju

Pirms sākat izmantot iekārtu, iepazīstieties ar iekārtas izmantošanas instrukciju! Obligāti ievērojiet drošības pasākumus, kas saistīti ar pareizu un drošu iekārtas ekspluatāciju.

Rūpīgi glabājiet šo instrukciju! Pirms iekārtas nodošanas citam lietotājam, izsniedziet viņam arī ekspluatācijas instrukciju. Jebkādi veicamie darbi, kas saistīti ar iekārtu, atļauti tikai saskaņā ar šo instrukciju.

Ierīces izmantošana pēc pielietojuma

Sūkņi Aquamax ECO 12000-16000 CWS paredzēti dīķa ūdens pārsūkņēšanai filtru sistēmās, ūdenskritumu un strautu izveidei, pielietojami ūdens temperatūrā no +4°C līdz +35°C. Iekārtas jauda regulējama tikai ar OASE FM Master 3 vai InScenio FM1 tālvadības iekārtām. Iekārta ir sala

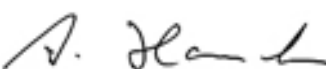
izturīga. Iekārta paredzēta ekspluatācijai peldbaseinos un ūdenstilpnēs (A), ar nosacījumu, ka tiek ievēroti LBN un spēkā esošie standarti.

Nepareiza iekārtas ekspluatācija

Neatbilstoša iekārtas pielietošana, kā arī nepareiza apiešanās ar iekārtu var kļūt bīstama cilvēkiem. Nepiemērotas lietošanas gadījumā ražotājs neuzņemas atbildību.

Ražotāja atbilstības deklarācija:

Mēs apstiprinām atbilstību ES instrukcijām: EMC direktīva (2004/108/EC), kā arī zemsprieguma aprīkojuma instrukcija (2006/95/EC). Pielietojums saskaņots šādiem standartiem: EN 60335-1, EN 60335-2-41, EN 55014-2, EN 61000-3-2, EN 61000-3-3.

Paraksts: 

Firma **OASE** izgatavojusi iekārtu pēc jaunākajām tehnoloģijām un saskaņā ar drošības normām. Neskatoties uz to, ierīce var kļūt bīstama cilvēkiem, kā arī radīt materiālus zaudējumus, ja tā tiek izmantota neatbilstoši, vai nav ievēroti drošības tehnikas norādījumi.

Drošības apsvērumu dēļ, bērniem, jaunākiem par 16 gadiem, kā arī personām, kas nespēj novērtēt bīstamību vai nav iepazīstināti ar ekspluatācijas instrukciju, ierīci izmantot aizliegts!

Pieslēguma veikšana neatbilstoši instrukcijai un iekārtas izmantošana neatbilstoši ekspluatācijas noteikumiem var novest pie ūdens saskarsmes ar elektrību un izraisīt nopietnus veselības un dzīvības draudus. Ekspluatējiet iekārtu tikai tad, kad ūdenī neatrodas cilvēki! Pirms pieskaršanās ūdens virsmai, atvienojiet no strāvas padeves visas iekārtas, kas ievietotas ūdenī. Salīdziniet elektriskā tīkla datus ar datiem uz iekārtas informatīvās plāksnītes vai iepakojuma. Nodrošiniet, lai iekārtai būtu pieejamas strāvas padeves līnijas, kas aprīkotas ar strāvas noplūdes automātu ar jutību ne lielāku par 30mA. Ekspluatējiet iekārtu, pieslēdzot to strāvas kontaktligzdai, kas ir saslēgta atbilstoši standartiem. Strāvas kontaktdakšai un visām savienojuma vietām jābūt sausām! Savienojuma kabeli vēlams papildus aizsargāt, lai izslēgtu iespēju, ka tas tiek sabojāts. Izmantojiet tikai tādus kabelus, montāžas materiālus, adapterus, pagarinātājus un savienojuma vadus ar aizsarg kontaktu, kurus atļauts ekspluatēt ārpus telpām. Nepārnēsājiet un nevelciet ierīci aiz elektrokabeļa! Elektrokabeļa bojājumu vai korpusa bojājuma gadījumā iekārtu ekspluatēt aizliegts! Iekārtas strāvas kabeli nav iespējams nomainīt. Kabeļa bojājuma gadījumā iekārta ir jāutilizē. Dārza dīķu elektromontāžai jāatbilst visiem starptautiskajiem un valsts būvnormatīviem.

Nekad neatveriet iekārtas korpusu vai tam piederošās daļas, ja ekspluatācijas instrukcijā tas nav norādīts. Aizliegts veikt ierīces tehniskās izmaiņas. Atļauts izmantot tikai oriģinālo aprīkojumu un rezerves daļas. Remontu uzticēt tikai autorizētiem servisa centriem. Nekad nedarbiniet iekārtu bez ūdens padeves. Iekārtu drīkst izmantot tikai ūdens pārsūkņšanai! Gadījumā, ja radušies jautājumi vai problēmas, jūsu drošības dēļ, vērsieties pie sertificēta elektriķa.

Elektriskais pieslēgums

Elektriskais pieslēgums jāveic saskaņā ar LBN un spēkā esošajiem tehniskajiem standartiem. Pieaiciniet sertificētu elektriķi iekārtas drošai un pareizai pieslēgšanai.

Iekārtas ekspluatācija

Uzmanību! Nekad neieslēdziet iekārtu bez ūdens padeves!

Pēc strāvas padeves iekārta ieslēdzas automātiski. Ja rotors nobloķēts vai sūknis strādā „ bez ūdens, tad elektrodzinējs pēc 10 mēģinājumiem atslēgsies. Atvienojiet strāvas kontaktdakšu no kontaktligzdas, nodrošiniet sūknim ūdens pieplūdi novēršot visus traucējumus. Pēc tam atkārtoti pieslēdziet iekārtu darbībai.

Montāža

Atvienojiet kontaktdakšu no strāvas padeves un nodrošiniet, lai tā netiek atkārtoti pievienota. Iekārtu atļauts ekspluatēt tikai horizontālā stāvoklī, uz stingras, līdzenas virsmas. Iekārtu jānovieto zemāk par ūdens virsmu, tā var būt iegremdēta dīķī vai ārpus tā (sausā vietā, bet zem ūdens virsmas līmeņa).

Sausā uzstādīšana (E)

Novietojiet Aquamax sūkni tā, lai tas netiek pakļauts tiešai saules staru iedarbībai (apkārtējās vides T maks.40°C).

Atveriet filtra korpusu, izņemiet sūkni, regulatoru (3) un uzsūcošo adapteri (2) un veiciet uzsūkšanas un spiediena līnijas montāžu. Instalācijas piederumi (4), tādi kā pakāpienveida šļūtenes savienojumi un šļūteņu skavas ietverti komplektā.

Pieslēgums ūdens filtram (B)

Uzvilkt uznavu pakāpienveida šļūtenes savienojumam, nostiprināt šļūteni (1"-1 ½") uz pakāpienveida šļūtenes savienojuma, ja nepieciešams, papildus nostiprinot to ar skavām, pievienojiet to sūkņa izplūdei, pieskrūvējot uznavu. Savienojiet otru šļūtenes galu ar ūdens filtru.

Pieslēgums satelītfiltram (C) vai skimmerim (D)

Uzvilkt uznavu pakāpienveida šļūtenes savienojumam, satelītfiltra šļūteni nostiprināt uz pakāpienveida šļūtenes savienojuma, ievietot to filtra korpusa ieplūdes regulatorā, pievelkot uznavu.

Uzmanību! Darbinot sūkni zem ūdens, pie ieplūdes regulatora līnijas vienmēr jābūt pieslēgtam satelītfiltram vai skimmerim, pretējā gadījumā ūdens regulators pilnībā jānoslēdz (stāvoklis „0”)!

Lai izslēgtu iekārtu, atvienojiet kontaktdakšu no elektriskās strāvas padeves.

Tīrīšana

Uzmanību! Pirms veikt tīrīšanas vai tehniskās apkopes darbus vienmēr atvienojiet kontaktdakšu no strāvas padeves!

Atvienojiet šļūtenes no iekārtas. Piespiediet fiksējošos punktus uz sūkņa filtra korpusa abām izejas atveres pusēm un atveriet to. izņemiet sūkni no filtra korpusa, atvienojiet ieplūdes regulatoru no tā virzītāja, pagrieziet sūkņa korpusu un iztīriet rotora lāpstiņas izmantojot birsti. Filtra korpusu, šļūteņu uzgaļus un ieplūdes regulatoru tīrīt ar tīru ūdeni un birsti. Pēc veiktajiem tīrīšanas darbiem salieciet iekārtu apgrieztā secībā.

Uzglabāšana/ ziemas režīms (G)

Iekārta ir sala izturīga temperatūrā līdz -20°C. Ja iekārta tiek uzglabāta ārpus dīķa, to nepieciešams kārtīgi notīrīt ar mīkstu birsti un izskalot ar ūdeni, pārbaudīt vai tai nav mehānisku bojājumu, un uzglabāt iegremdētu ūdenī. **Kontaktdakša nedrīkst būt iemērcta ūdenī!**


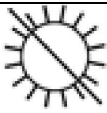


Utilizācija

Iekārta utilizējama saskaņā ar nacionālajām instrukcijām, saistībā ar pastāvošo likumdošanu. Jautājiet savam pārdevējam.

Bojājumi

Bojājums	Iemesls	Novēršana
Iekārta neuzsūc ūdeni	Netiek nodrošināts spriegums Nobloķēts darba rats/ strādā „sausajā” režīmā	Pārbaudīt spriegumu Atbrīvot no šķēršļiem/pārbaudīt ieplūdes līnijas
Nepietiekama ūdens plūsma	Aizsērējis sietu korpuss/ satelītfiltrs Aizdambējusies šļūtene Šļūtene samezģlojusies Pārāk lieli zudumi šļūtenēs	Veikt tīrīšanu Iztīrīt, nepieciešamības gadījumā veikt nomaiņu Pārbaudīt šļūteni, nepieciešamības gadījumā nomainīt Samazināt šļūtenes garumu līdz nepieciešamajam minimumam; nomainīt uz šļūteni ar lielāku diametru
Iekārtas izslēgšanās pēc īsa brīža	Aizsērējis sietu korpuss Strādā „sausajā” režīmā	Veikt tīrīšanu Pārbaudiet padeves līniju

Simboli uz iekārtas informatīvās plāksnītes

IP 68 	Iekārta aizsargāta no putekļu iekļūšanas. Iekārta iegremdējama ūdeni līdz 4 m
	Aizsargāt no tiešas saules staru iedarbības
	Neizmest kopā ar mājsaimniecības atkritumiem
	Uzmanību! Uzmanīgi izlasiet lietošanas instrukciju

Aquamax Exo CWS			
	4000	6000	8000
1	34948		
2	34945		
3	34947		
4	35459		
5	34944		
6	35460	35497	35785
7	3580		
8	26002		
9	34949		
10	27949		
11	6055		
12	28539		
13	35513	35514	35515
14	35468		
15	3635		
16	25993		
17	35604		

Aquamax Eco 4000 CWS

Aquamax Eco 6000 CWS

Aquamax Eco 8000 CWS

