

29739-06C

# Biotec 30

## Gebrauchsanweisung

Directions for use

Mode d'emploi

Gebruiksaanwijzing



*Oase*  
LIVING WATER

Ekspluatācijas instrukcija

## Lietošanas instrukcija



### Produkta apraksts

Biotec 30 ir daudzzonu filtrs, paredzēts lielākiem dīķiem, ar ūdens tilpumu līdz 130m<sup>3</sup> bez zivīm vai līdz 65 m<sup>3</sup> ūdens dīķiem ar zivīm. Filtra birstu, paklāju un švammju aprīkojums paātrina lielo netīrumu daļiņu filtrāciju. Tas palīdz mikroorganismiem efektīvāk sašķelt kaitīgās uzturvielas.



### Montāža

Pirms uzsākat Biotec 30 ekspluatāciju, nepieciešams veikt sastāvdaļu un paplākšņu savienošanu. Skatīt zīmējumus no 1-4, instrukcijas beigās.



### 1. Ieplūde (Zīm. 1):

Pievienojiet noslēgblīvi (2) pakāpienveida šļūtenes adapterim 1½" (1), tad no iekšpuses saskrūvējiet kopā ar ieplūdes sprauslu (3). Pievienojiet gaisa šļūteni (4). Noslēgblīvi 2" (6) un reduktoru (7) pievienojiet 2"pakāpienveida šļūtenes adapterim (5), tādā pašā veidā kā 1½" pakāpienveida šļūtenes adpterim. **Piesardzība: ieplūdes sprauslas spraugas atverei jābūt uz leju!**

### 2. Netīrā ūdens izplūde (Zīm.1):

Pievienojiet noslēgblīvi (9) izplūdei (8) un pievienojiet to konteinaera apakšā esošajā atverē. Cieši pieskrūvējiet to no iekšpuses ar noslēdzošām skrūvēm (10).

### 3. Tīrā ūdens izplūde (Zīm. 2)

Savienot vītņu nipelī (11) ar paplākšni (12) un noslēgblīvi 1" izvilkt no iekšpuses caur konteinaera atveri. Pievienot arī blīvi no ārpuses un uzskrūvēt loveida ventīli (14).

### 4. Izplūde (Zīm. 2)

Ievietojiet noslēggredzenu (15) caurumā un uzmauciet izplūdes cauruli DN100x150 (16). Blīvējuma malai jāpieguļ iekšpusei. Izplūdes caurule DN 100x150 var tikt pagarināta ar 2 noslēdzošajām caurulēm DN 100x500 (37).

### 5. Bitron 15/25 (zīm.3)

Lai veiktu Bitron 15/25 pievienojumu, vēl 2 Bitron izplūdei domātām blīvēm (iekļautas Biotec 30 ieplūdes komplektā) jābūt aprīkotām ar papildus pagarinātāja sastāvdaļām. Novietojiet blīvi 1½" (2) Bitron izplūdei un uzlieciet starpgredzenu (17) un O blīvi 48x4mm (18). Pievienojiet Bitron 15/25 konteinaera atverei un pievienojot no iekšpuses O blīvi 48x4 (18) konteinaera sienai. Uzskrūvēt ieplūdes sprauslu (3).

## 6. Bitron 36/72 (Zīm. 4)



Uzlieciet vienu 48x4 O blīvi (18) katrai Bitron izplūdei. Pievienojiet Bitron 36/72 konteinaera atverei, un no iekšpusē pievienojiet 48x4 O blīvi (18) konteinaera sienai. Uzskrūvējiet ieplūdes sprauslu (3). Skatīt arī lietošanas instrukciju iekārtai Bitron 36/72.



### Uzstādīšana

Novietojiet filtru uz līdzenas, taisnas virsmas. Ja izmantojat UV staru lampu, novietojiet 2m attālumā no ūdens. To ieteicams darīt jebkurā gadījumā, ja vēlēšities Bitron uzstādīt vēlāk.

### Eksploatācijas uzsākšana



1. Savienojiet dīķī esošo sūkni ar šļūtenes adaptera palīdzību, kas atrodas uz filtra.

- Nogrieziet adapteri, pielāgojot to attiecīgās šļūtenes izmēram
- Ja nepieciešams, pirms savienošanas iemērciet šļūtenes galus karstā ūdenī (vieglāk uzmaukt šļūtenes)
- Novelciet šļūteni tā, lai nebūtu samezģlojusies un nebūtu iespējams tai uzkāpt
- Piestipriniet šļūtenes galus ar stiprinājumiem

2. Ieguldiet mājsaimniecības DN100 drenāžas cauruli no filtra izplūdes līdz dīķa ieplūdei ar kritumu 1%. Ja caurules nav UV staru izturīgas, tās pārklāj ar zemi. Notekūdeņu izplūdes pagarināšanai izmantojiet DN 70 drenāžas caurules.

3. Ieslēdziet sūkni un pārbaudiet ūdens plūsmu.



### Īpašs pamatnostādnes:

- Filtra šļūteņu savienojumi uzstādāmi uzmanīgi
- Filtrs nedrīkst pārplūst (piemēram, aizsērējušas drenāžas rezultātā)

Bīstamība dīķa iztukšošanas gadījumā

- Filtrēšanas sistēma ir bioloģiska sistēma, tai nepieciešamas vairākas nedēļas, lai sasniegtu maksimālo ūdens attīrīšanas efektivitāti
- Filtram jādarbojas pastāvīgi un nedrīkst pieļaut tā darbošanos „sausajā” režīmā.

### Apkope un tīrīšana (Zīm.5)



Biotech filtriem nav nepieciešama īpaša apkope, tomēr tie ir jātīra, kad tas ir nepieciešams.

Lai izvadītu notekūdeņus, atgrieziet slīdvārstu (19). Tas ļaus notekūdeņiem ātrāk iztecēt. Ja nepieciešams, tīro ūdeni var izvadīt caur tīrā ūdens izplūdi (14). Tas būtiski samazinās netīrā ūdens apjomu.

1. Tīriet filtra birstes (20) cik bieži vien iespējams. Lai to izdarītu, izskalojiet birstu rāmi. To var darīt gan konteinaera iekšpusē, gan ārpus tā. Birstu apakšējai daļai jābūt novietotai uz melnā filtra paklāja. (Zīm. 6)

2. Filtra paklājus (21) tīriet tikai tad, kas tas ir nepieciešams, jo tie strādā daudz efektīvāk, ja tajos ir izveidojošās baktēriju kolonijas. Filtra paklājus var tīrīt gan konteinaera iekšpusē, gan ārpus tā. Filtra paklājiem jābūt savietotiem pareizā secībā no 1-5. Filtra paklājs Nr.5 ir noslēdzošā mala. Tam jāpiegulst starposmu bāzei (25). (Zīm.6)

3. Iztīriet zilās (22) un sarkanās (23) švammes brīdī, kad ūdens caurplūde nav vairs atbilstoša un ūdens līmenis nokritis zem švammēm. Švammju rāmji ir viegli izņemami no starposmu bāzes (25), lai atvieglotu tīrīšanu.

**Filtrēšanas elementus skalot ar ūdeni. Neizmanto ķīmiskos tīrīšanas līdzekļus!**

## Ziema



Iztīriet filtru, iztukšojiet konteineru un šļūtenes, un uzglabājiet tos sausus.

## Garantija

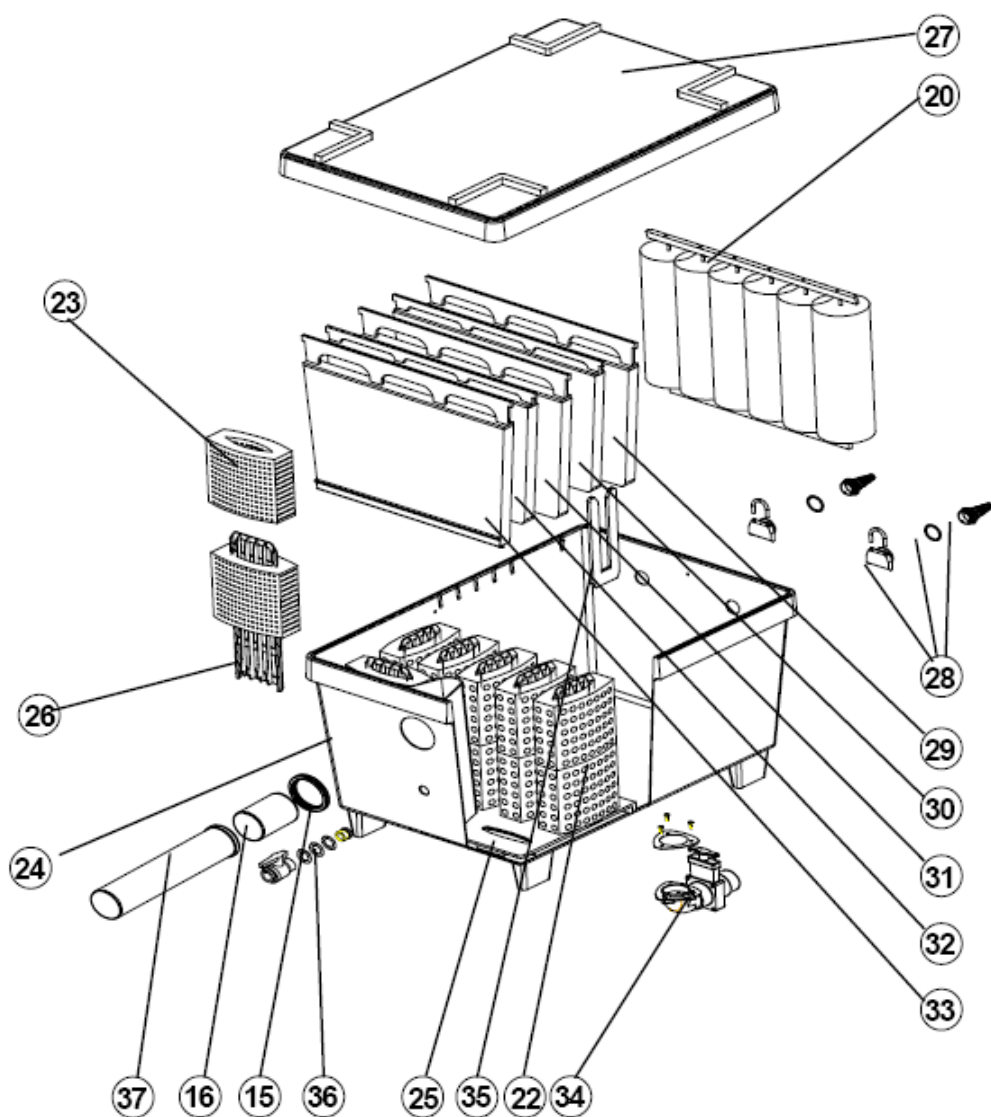


Šai iekārtai OASE dod 3 gadu garantiju. Garantija stājas spēkā no dienas, kad iekārta ir pārdota vai dienu pirms tā tiek uzstādīta. Sertifikāts tiek izsniegts kopā ar pirkumu.

Garantijā tiek ietverti materiālu defekti vai rūpnīcas defekti. Mūsu garantija neattiecas uz bojājumiem, kas radušies uzstādīšanas vai nepareizas ekspluatācijas rezultātā, kā arī apkopes trūkuma, sala radītu, nepareizas remontēšanas mēģinājumā. Garantija neattiecas arī uz detaļām, kas nolietojas.

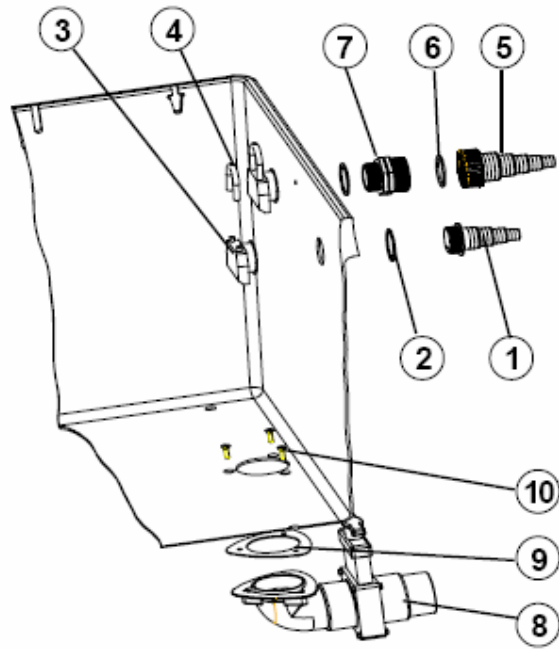


Mūsu ražošanas nodaļa izmanto tikai kvalitatīvus materiālus. Neskatoties uz to, ja iekārtai tiks konstatēti kādi defekti, jums tiks sniegta bezmaksas iekārtas vai bojāto daļu nomaiņa. Mēs paturam iespēju pieprasīt samaksu par montāžas darbiem. Visu garantijā iekļauto rezerves daļu nomaiņu veicam mēs paši vai mūsu autorizētie veikalu pārstāvji. Mēs neuzņemamies atbildību par bojājumiem, kādi radušies iekārtas mazspējas rezultātā. Lai izpildītu garantijas prasības, lūdzu nosūtīt mums iekārtu kopā ar iebildumiem vai iekārtas bojātās daļas kopā ar pirkuma čeku, garantijas karti un defektu uzskaitījumu. Sūdzības bojājumu gadījumā var tikt nosūtītas, ja noskaidrotas un apstiprinātas preces kvītī, nosūtītas ar ekspeditoru vai pa pastu.

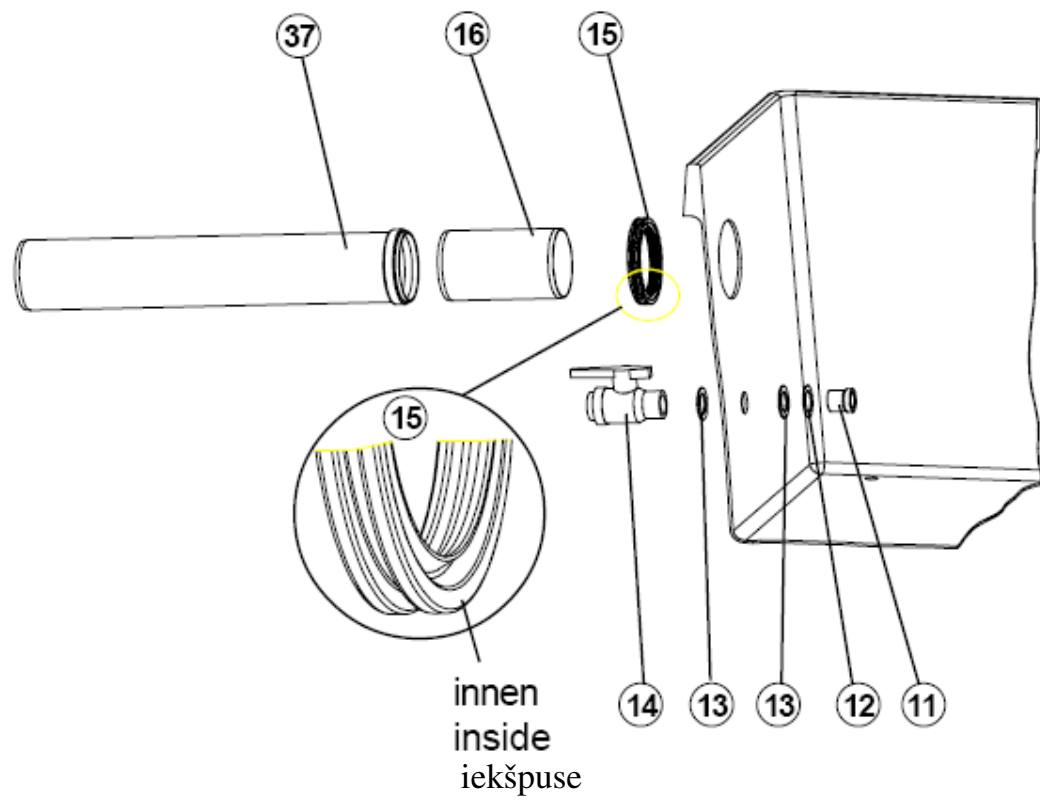


- |                                      |                                 |
|--------------------------------------|---------------------------------|
| 15. Blīve DN 100                     | 36. 1" izplūdes komplekts       |
| 16. Izplūdes caurule DN 100x150      | 37. Izplūdes caurule DN 100x500 |
| 20. Birstu rāmis                     |                                 |
| 22. Filtra švamme – zila             |                                 |
| 23. Filtru švamme – sarkana          |                                 |
| 24. Kontainers                       |                                 |
| 25. Starposmu bāze                   |                                 |
| 26. Sūkļu turētājs                   |                                 |
| 27. Vāks                             |                                 |
| 28. Ieplūdes komplekts               |                                 |
| 29. Filtra paklājs T- melns          |                                 |
| 30. Filtra paklājs H- melns          |                                 |
| 31. Filtra paklājs T- zaļš           |                                 |
| 32. Filtra paklājs H –zaļš           |                                 |
| 33. Filtra paklājs ar pieguļošo malu |                                 |
| 34. Bāzes izplūdes komplekts         |                                 |
| 35. Atdalītājs                       |                                 |

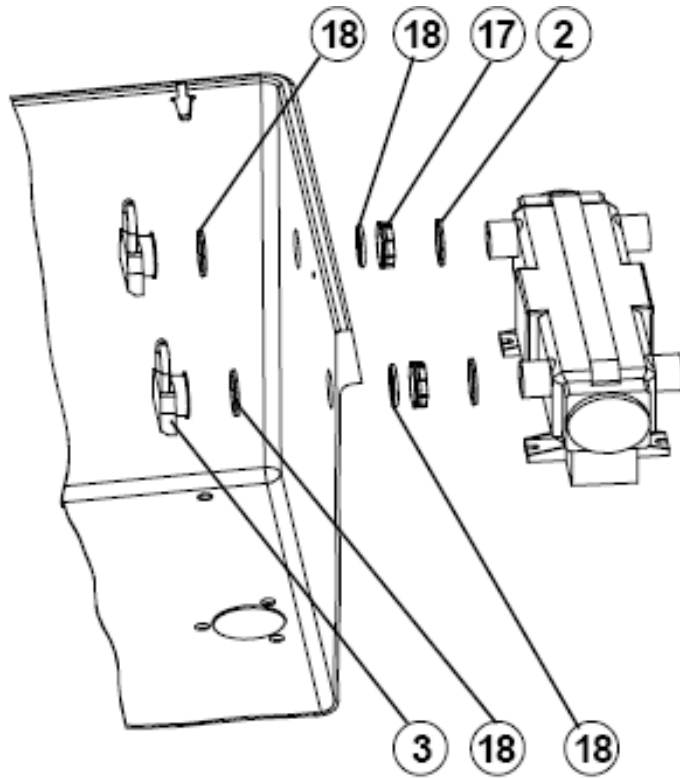
Zīm.1



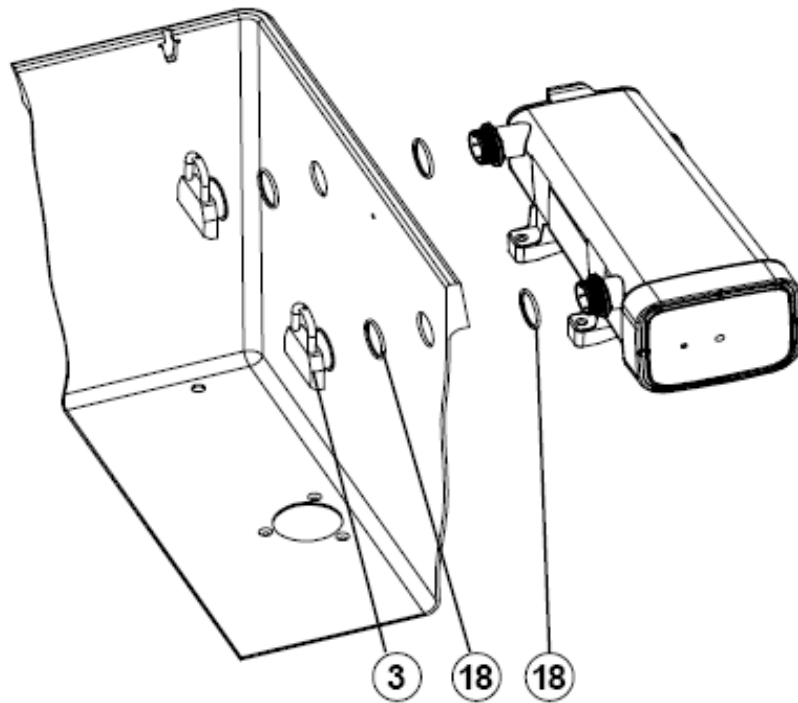
Zīm.2



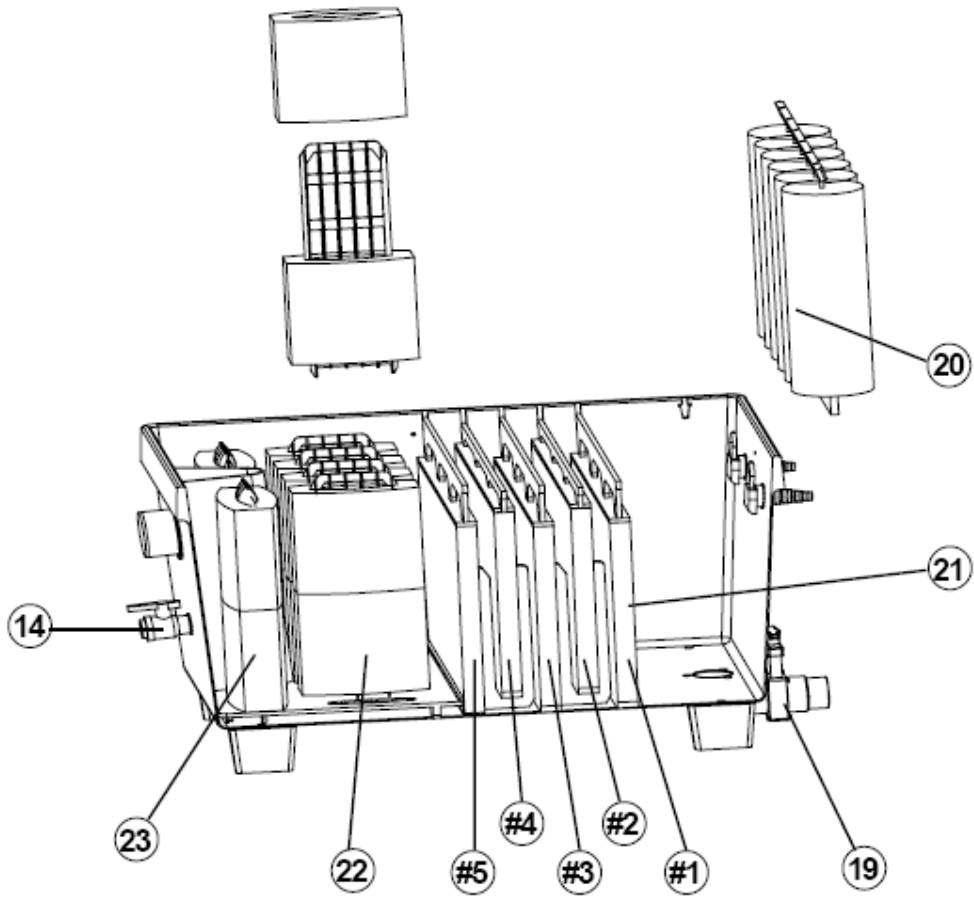
Zim. 3



Zim.4



Zim.5



Zim.6

